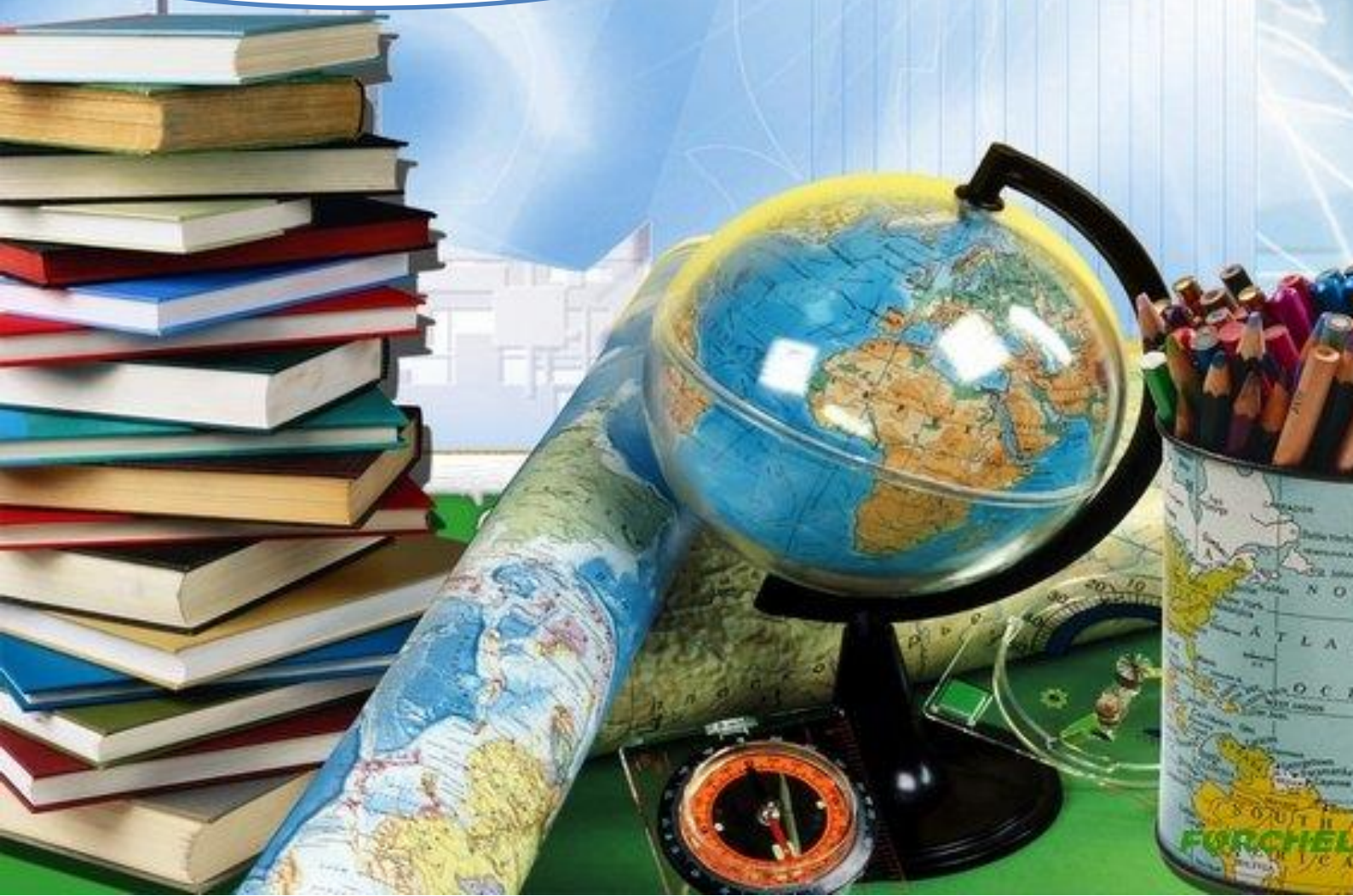


**Аналитическая справка**  
по результатам проведения Национального  
исследования качества образования по географии  
в Хабаровском крае в октябре 2018 года



*Глотова И.В., начальник  
информационно-аналитического  
отдела оценки качества  
образования КГКУ «региональный  
центр оценки качества  
образования»*

**Аналитическая справка  
по результатам проведения Национального исследования качества  
образования по географии  
в Хабаровском крае в октябре 2018 года**

В рамках участия общеобразовательных организаций Хабаровского края в национальном исследовании качества образования по учебному предмету «География», проводимом Федеральной службой по надзору в сфере образования и науки Российской Федерации (письмо от 11 сентября 2018 г. № 05-338) и в соответствии с распоряжением министерства образования и науки Хабаровского края от 01.10.2018 г. № 1358 «Об организации участия в национальном исследовании качества образования по учебному предмету «География», в октябре 2018 года учащиеся 7-х и 10-х классов Хабаровского края приняли участие в Национальном исследовании оценки качества образования (далее – НИКО) по географии.

**Целью** Национального исследования качества образования является:

- развитие единого образовательного пространства в Российской Федерации;
- совершенствование единой системы оценки качества образования.

**Назначение КИМ**

- формирование мировоззренческой, ценностно-смысловой сферы обучающихся, личностных основ российской гражданской идентичности, социальной ответственности, правового самосознания, поликультурности, толерантности, приверженности ценностям, закрепленным в Конституции Российской Федерации;

- формирование целостного восприятия всего спектра природных, экономических, социальных реалий; осознание своей роли в целостном, многообразном и быстро изменяющемся глобальном мире;

- владение экологическим мышлением, обеспечивающим понимание взаимосвязи между природными, социальными, экономическими и политическими явлениями, их влияния на качество жизни человека и качество окружающей его среды;

- сформированность умений обобщать, анализировать и оценивать информацию, с целью проверки гипотез и интерпретации данных различных источников;

- приобретение теоретических знаний и опыта их применения для адекватной ориентации в окружающем мире, выработки способов адаптации в нем.

КИМ для Национальных исследований качества образования предназначены для диагностики достижения личностных, метапредметных и предметных результатов обучения.

Содержание диагностических работ по программам основного общего образования и среднего общего образования определялось Федеральным компонентом государственного стандарта общего образования (приказ Минобрнауки России от 05.03.2004 № 1089 «Об утверждении федерального компонента государственных стандартов начального общего, основного общего и среднего (полного) общего образования»). В части требований к уровню подготовки выпускников содержание диагностических работ, с учетом конкретных особенностей используемого инструментария, соответствовало Федеральному компоненту государственного стандарта общего образования (приказ Минобрнауки России от 05.03.2004 № 1089 «Об утверждении федерального компонента государственных стандартов начального общего, основного общего и среднего (полного) общего образования»), а также Федеральному государственному образовательному стандарту основного общего образования (приказ Минобрнауки России от 17.12.2010 № 1897) и Федеральному государственному образовательному стандарту среднего общего образования (приказ Минобрнауки России от 06.10.2009 № 413).

Выборка, по которой проводилось исследование, являлась репрезентативной для России, но не репрезентативной для регионов. В Хабаровском крае в исследовании по географии общее количество участников составило:

от 7-х классов 158 человек (0,49% от общего числа по РФ);

от 10-х классов 191 человек (0,09% от общего числа по РФ).

Распределение участников тестирования по классам и образовательным учреждениям представлено в таблице 1.

Таблица 1

## Участники НИКО-2018 по географии

Наименование образовательной организации	Количество участников в 7-х классах	Количество участников в 10-х классах
МБОУ СОШ №9 г. Амурска		38
МБОУ СОШ п. Тумнин Ванинского муниципального района	12	7
МКОУ СОШ с. Мирное Хабаровского муниципального района	14	5
МКОУ СОШ №1 с. Некрасовка Хабаровского муниципального района	25	14
МКОУ СОШ с. Таежное Хабаровского муниципального района	30	17
МОУ Лицей № 33 г. Комсомольска-на-Амуре		25
МБОУ Политехнический лицей г. Хабаровска	77	50
МАОУ лицей «Ступени»		35
<b>Итого</b>	<b>158</b>	<b>191</b>

**Итоги проведения НИКО в 7-х классах**

Диагностическая работа включала в себя 7 заданий (19 подпунктов) базового, повышенного и высокого уровней и проверяло у семиклассников следующие знания и умения:

- определять названия материков и прослеживать пространственные взаимосвязи географических объектов;
- работать с текстовой информацией и определением географических координат, направлений и расстояний по карте;
- интерпретировать полученную информацию для решения поставленной практической задачи;
- выбирать информацию по заданному вопросу из текста географического содержания;
- анализировать и объяснять изменение годового хода температуры воздуха в разных городах мира;
- определять объект по его изображению и составлять краткое описание на основе информации, зафиксированной в тезисах;
- анализировать данные таблицы на основе поставленных вопросов и проведения простых расчетов.

Успешность выполнения отдельных заданий обучающимися региона в сравнении с общероссийскими показателями, представлена в таблице 2.

Таблица 2

## Успешность выполнения отдельных заданий диагностической работы

№ п/п	Проверяемые виды деятельности	Контролируемые элементы содержания	Уровень сложности	Максимальный балл	Решаемость по краю, %	Решаемость по РФ, %
1.1	Работа с географической картой и ее использование для решения разнообразных задач: определение географических объектов и указание их на карте; установление связи географических объектов с историей открытий великих путешественников; установление пространственной взаимосвязи географических объектов	Географические модели: глобус, географическая карта, план местности, их основные параметры и элементы (масштаб, условные знаки, способы картографического изображения, градусная сеть)	Б	1	61	67
1.2			Б	2	15	24
1.3			Б	2	19	19
2.1	Работа с географической картой, использование картографической, текстовой и иллюстративной информации для решения разнообразных задач: определение географических координат; указание точки с заданными географическими координатами; определение географического объекта по географическим	Выдающиеся географические исследования, открытия и путешествия	Б	1	30	37
2.2			Б	1	19	27
2.3 (К1)			Б	1	41	43
2.3 (К2)				1	29	32
2.4	П	2	12	13		

	<p>координатам и описанию на основе выявления его особенностей;</p> <p>определение направлений по карте;</p> <p>определение расстояний по карте с помощью градусной сетки</p>					
3.1	Анализ географической информации:	<p>Земля как планета. Форма, размеры, движение Земли</p>	Б	1	85	87
3.2			Б	1	69	77
3.3	<p>решение практических задач на основе интерпретации текстовой и иллюстративной информации;</p> <p>построение логического рассуждения для аргументации ответа на основе установления причинно-следственных связей</p>		П	2	58	52
4	<p>Работа с текстом:</p> <p>смысловое чтение на основе отбора информации из текста географического содержания по заданному вопросу</p>	<p>Земная кора и литосфера. Состав, строение и развитие. Земная поверхность: формы рельефа суши, дна Мирового океана;</p> <p>Полезные ископаемые, зависимость их размещения от строения земной коры и рельефа. Минеральные ресурсы Земли, их виды и оценка.</p> <p>Гидросфера, ее состав и строение. Мировой океан и его части, взаимодействие с атмосферой и сушей. Поверхностные и подземные воды суши. Ледники и многолетняя</p>	П	2	42	39

		мерзлота. Водные ресурсы Земли. Атмосфера. Состав, строение, циркуляция. Распределение тепла и влаги на Земле. Погода и климат. Изучение элементов погоды. Биосфера, ее взаимосвязи с другими геосферами. Разнообразие растений и животных, особенности их распространения. Почвенный покров. Почва как особое природное образование. Условия образования почв разных типов				
5.1	Работа с графической информацией географического содержания: анализ графиков; выявление географических закономерностей на основе использования количественных компонентов географической среды; построение логического рассуждения на основе установления причинно-следственных связей	Атмосфера. Состав, строение, циркуляция. Распределение тепла и влаги на Земле. Погода и климат. Изучение элементов погоды.	Б	2	19	26
5.2			Б	1	62	73
5.3			П	2	47	50
6 (К1)	Работа с иллюстративной и текстовой информацией географического содержания: определение объекта (природной зоны) по его изображению; выявление качественных характеристик объекта	Географическая оболочка Земли. Широтная зональность и высотная поясность, цикличность и ритмичность процессов. Территориальные комплексы: природные, природно-хозяйственные	В	1	41	42
6 (К2)				1	11	18
6 (К3)				2	15	11

	(природной зоны) на основе знаний о зональности географической оболочки; составление описания объекта (природной зоны) на основе					
7.1	Работа со статистической таблицей:	Население Земли. Численность населения Земли. Человеческие расы, этносы	Б	1	84	86
7.2	анализ данных таблицы на основе поставленных вопросов;		Б	1	88	85
7.3	проведение расчетов с использованием данных таблицы;		Б	1	31	33
7.4	знание о расовом составе населения мира на основе фотографий представителей населения одной из стран, приведенных в таблице.		П	2	40	39
Б – базовый уровень сложности, П – повышенный уровень сложности, В – высокий уровень сложности задания.						



Наибольшую успешность семиклассники края показали при выполнении заданий **7.1** и **7.2**. Умение анализировать данные таблицы на основе поставленных вопросов продемонстрировали от 84 до 88% тестируемых. Произвели верные расчеты с использованием данных таблицы 31%, показали знание о расовом составе населения мира 40% школьников.

В задании **3** верно проанализировали иллюстративную информацию и текстовую таблицу, отражающую режим дня школьника 85% обучающихся. Аргументировали ответ на основе установления причинно-следственных связей 58% школьников.

С определением географических объектов в задании **1** справились 61%, но найти взаимосвязь объекта с историей открытий великих путешественников смогли только 15% обучающихся. Также затруднение вызвало задание на установление пространственной взаимосвязи географических объектов. Верно записали название географического объекта всего 19% школьников.

*Пример 1*

*Выберите из предложенного списка и запишите название крупного географического объекта, расположенного вблизи указанного Вами материка.*

Около трети тестируемых в задании **2** верно определили географические координаты заданной точки. Указали верно название объекта по описанию и фотографии только 19% школьников. Обозначили на карте точку с заданными географическими координатами 40% обучающихся, рассчитали расстояние между точками с помощью градусной сетки 29% семиклассников.

В задании **4** верно выбрали информацию из текста и построили логически обоснованные выводы 42% обучающихся.

В задании **5** проанализировали представленные графики 19%, показали географические закономерности 62%, построили логическое рассуждение на основе причинно-следственных связей 47% обучающихся.

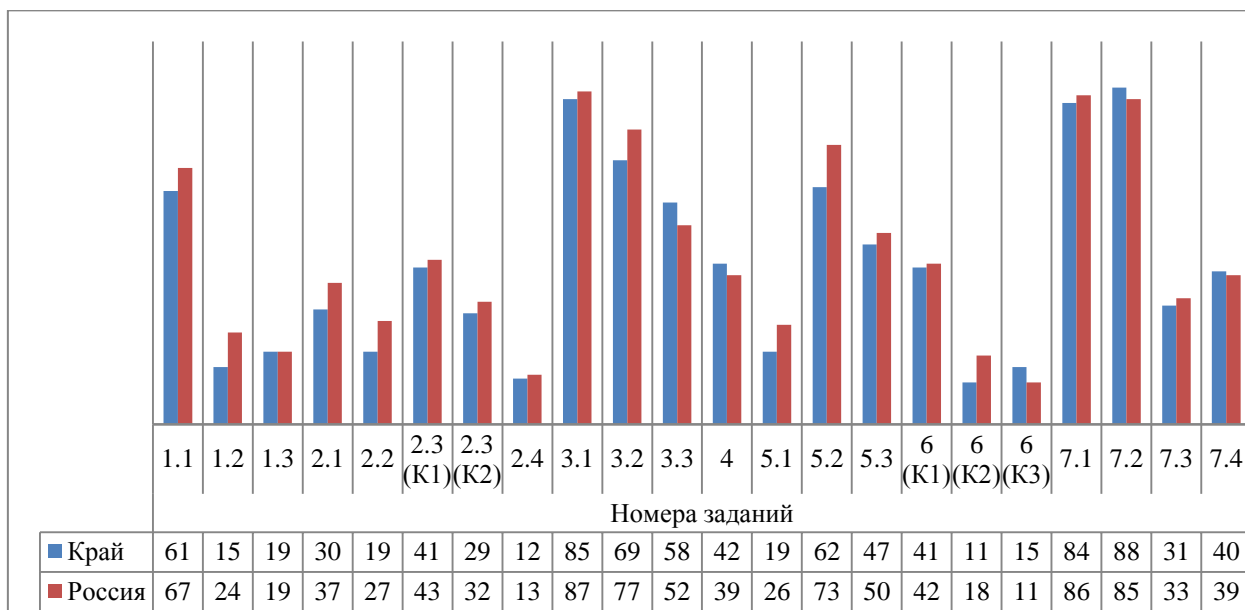
В задании **6** верно установили географический объект 41%, определили качественные характеристики природной зоны 11%, кратко описали объект с использованием выбранных географических особенностей 15%.

*Пример 2*

*Составьте краткое описание указанной Вами природной зоны с использованием выбранных Вами географических особенностей.*

Приведенная ниже диаграмма 1 показывает, что обучающиеся 7-х классов образовательных организаций Хабаровского края имеют показатели выполнения заданий на уровне средних показателей в целом по России. Результаты выполнения заданий 3.1, 4, 6 (К3) и 7.2 превышают среднероссийские показатели на 3-20%.

*Диаграмма 1*  
*Результаты выполнения отдельных заданий НИКО по географии в 7 классе*



*Диаграмма 2*  
*Распределение первичных баллов по географии*



Как следует из диаграммы 2 максимальное количество (31 балл) никто из обучающихся 7-х классов набрать не смог. Максимальный результат за

выполнение всех заданий диагностической работы (27 баллов) показали 0,6% семиклассников Хабаровского края (1 человек). 8,2% тестируемых (13 человек) смогли получить от 20 до 26 баллов. Наибольшее количество исследуемых 53,2% (84 человека) набрали от 10 до 19 баллов, 38% обучающихся (60 человек) набрали от 0 до 9 баллов.

В таблице 5 представлена шкала перевода первичных баллов в отметки по пятибалльной шкале, а также процент участников, находящихся на каждом из уровней подготовки.

Таблица 3

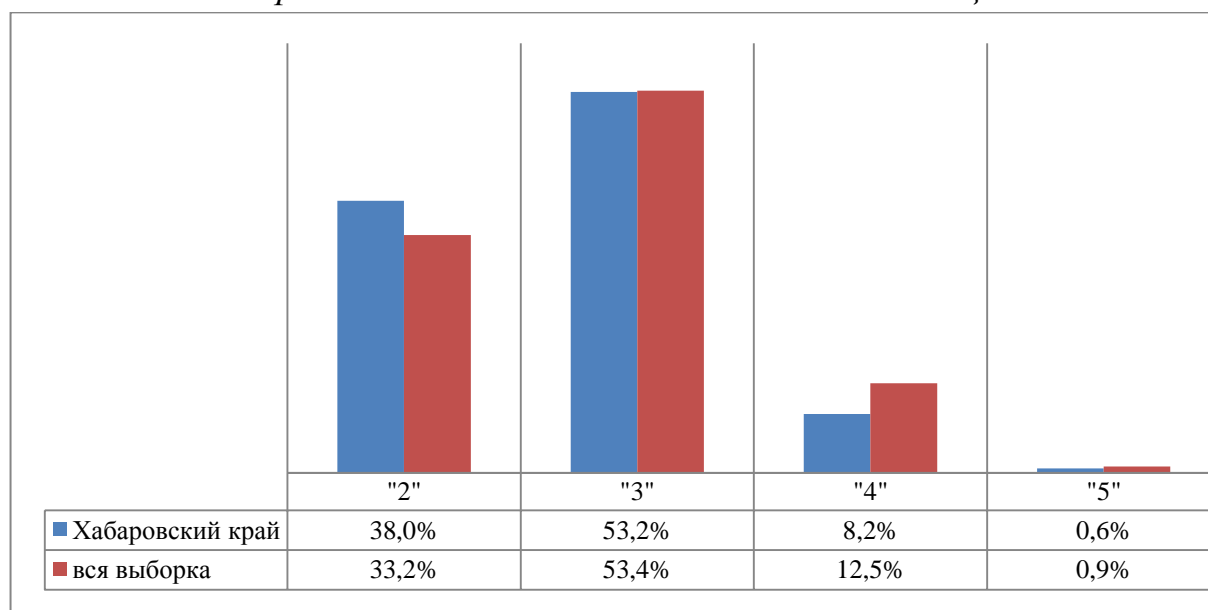
Таблица перевода баллов в отметки по пятибалльной системе

Балл по пятибалльной шкале	«2»	«3»	«4»	«5»
Общий балл	0-9	10-19	20-26	27-31
Процент участников, получивших отметку	38,0%	53,2%	8,2%	0,6%

На диаграмме 3 представлены результаты выполнения работы 7-классниками края в сравнении с общероссийскими.

Диаграмма 3

Распределение баллов по пятибалльной шкале оценивания

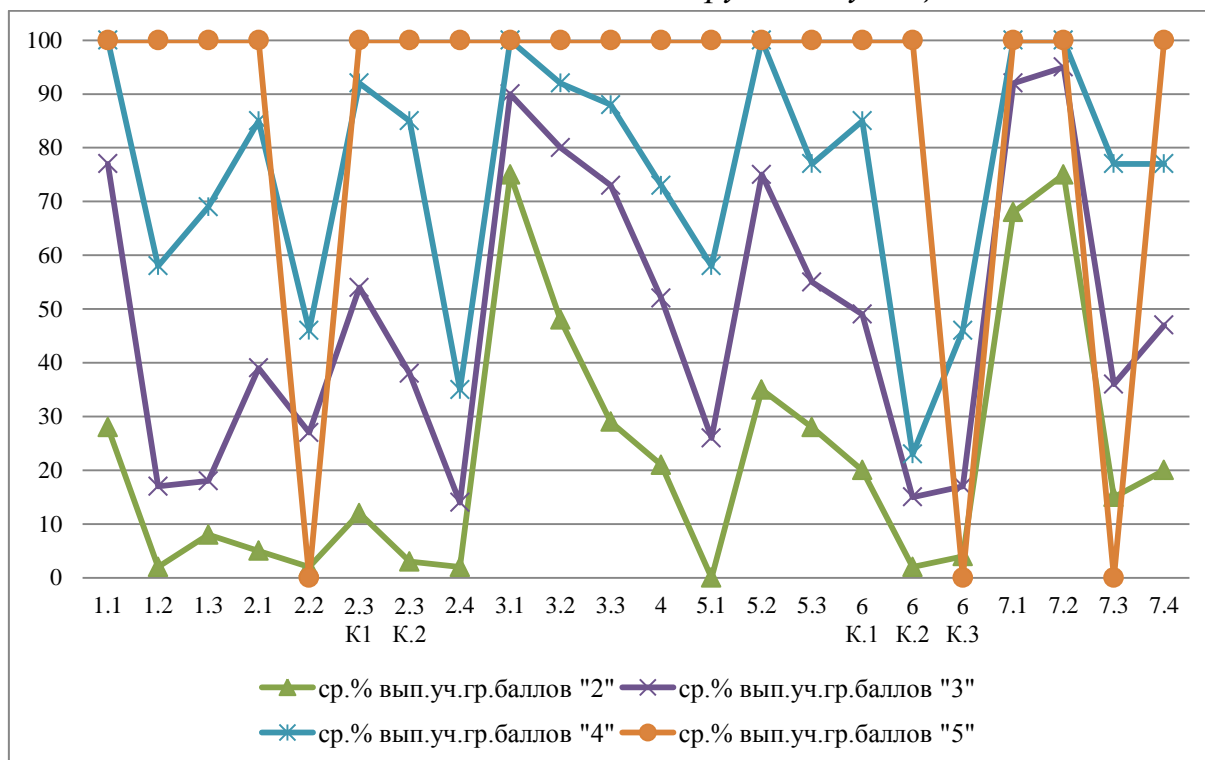


Данные диаграммы 3 показывают, что по результатам перевода первичных баллов в отметки, обучающиеся 7-х классов Хабаровского края получили почти на 5% больше отметок «2», чем в среднем по РФ. Более половины участников исследования выполнили работу на отметку «3». Количество обучающихся, выполнивших работу на «4» и «5» в среднем по краю меньше, чем по РФ. Следует отметить, что в целом справились с диагностической работой 62,3% обучающихся, но это меньше, чем в среднем по России на 4,5%.

На диаграмме 4 для каждого задания представлены средние проценты выполнения участниками НИКО с разными уровнями подготовки.

Диаграмма 4

Выполнение заданий группами учащихся



Анализ выполнения заданий группой обучающихся, получивших отметку «5», не является целесообразным, т.к. эта группа по всей выборке довольно небольшая, а в Хабаровском крае представлена 1 человеком.

Обучающиеся, получившие отметку «4» (12,5%), по-разному справились с заданиями диагностической работы: задания 1.1, 3.1, 5.2, 7.1, 7.2 выполнили 100% участников, задания 2.2, 2.4, 6 вызвали затруднения более, чем у половины 7-классников, получивших «4».

Обучающиеся, получившие отметку «3», продемонстрировали низкий уровень владения материалом с результатом выполнения работы от 10 до 19 тестовых баллов. При этом ряд заданий эти учащиеся выполнили с успешностью более 80%, т.е. учащиеся этой группы овладели следующими умениями: интерпретировать полученную информацию для решения поставленной практической задачи (задание 3); анализировать данные таблицы на основе поставленных вопросов и проведения простых расчетов (задание 7). Отметим так же, что с заданиями 6 (умение определять объект по его изображению и составлять краткое описание на основе информации, зафиксированной в тезисах), 2.4 (умение работать с текстовой информацией

и определением географических координат, направлений и расстояний по карте) справилось менее 15% участников этой группы.

Обучающиеся, получившие отметку «2», не продемонстрировали владение материалом даже на уровне минимально приемлемой базовой подготовки. Среди участников этой группы менее 10% справились с заданиями 1 (кроме пункта 1.1), 2, 5.1, 6. Лучше всего участники этой группы справились с заданиями 3.1, 7.1 и 7.2 (около 70%).

Данные показатели свидетельствуют о том, что уровень подготовки семиклассников, принимавших участие в исследовании диагностической работы НИКО по географии, довольно слабый.

### **Итоги проведения НИКО в 10-х классах**

Диагностическая работа включала в себя 9 заданий (25 подпунктов) базового, повышенного и высокого уровней сложности и проверяло у десятиклассников следующие знания и умения:

- анализировать и соотносить графическую и текстовую информацию;
- классифицировать географические объекты и определять форму государственного устройства стран мира;
- применять географическую терминологию в заданном контексте;
- анализировать текстовую информацию и строить логически обоснованные выводы;
- интерпретировать схематическое изображение и устанавливать причинно-следственные связи на основе знания факторов размещения отраслей промышленности;
- работать с иллюстративной информацией на основе знания особенностей отраслей экономики и их территориальной организации;
- анализировать статистические данные графиков и делать необходимые расчеты;
- интерпретировать и сопоставлять статистическую информацию из различных источников;
- анализировать графическую информацию о международной отраслевой специализации и внешнеторговых связях России.

Успешность выполнения отдельных заданий обучающимися региона в сравнении с успешностью выполнения заданий в среднем по России представлена в таблице 4.

Таблица 4

## Успешность выполнения отдельных заданий диагностической работы

№ п/п	Проверяемые виды деятельности	Контролируемые элементы содержания	Уровень сложности	Максимальный балл	Решаемость по краю, %	Решаемость по РФ, %
1.1	Анализ информации, представленной в различной форме: сопоставление информации, представленной в виде таблицы и картосхемы; анализ таблицы; работа с текстовой и иллюстративной информацией по определению географического объекта на основе выявления его существенных признаков; решение учебных задач с использованием таблицы	Особенности географического положения России. Территория и акватория, морские и сухопутные границы. Административно-территориальное устройство России	Б	1	74	79
1.2			Б	1	86	87
1.3.1			П	1	79	86
1.3.2			П	1	37	50
1.3.3			П	1	42	52
2.1	Классификация географических объектов на основе их существенных признаков; выявление объектов с одинаковыми признаками; работа с картой по определению местоположения географического объекта	Многообразие стран мира. Основные типы стран. Современная политическая карта мира. Столицы и крупные города	Б	2	38	48
2.2			Б	2	47	64
2.3			П	2	22	24
3	Работа с текстовой информацией: смысловое чтение с применением географической терминологии в заданном контексте	Природные ресурсы. Основные виды природных ресурсов, их размещение. Рациональное и нерациональное природопользование. Особенности воздействия на	Б	1	33	35

		окружающую среду различных сфер и отраслей хозяйства				
4	Анализ текстовой информации; построение логически обоснованных выводов	Природные ресурсы. Основные виды природных ресурсов, их размещение. Рациональное и нерациональное природопользование. Особенности воздействия на окружающую среду различных сфер и отраслей хозяйства. Население России. Численность, естественное движение населения. Направление и типы миграции. Городское и сельское население. Города	В	2	32	37
5.1	Работа с графической информацией, представленной в виде модели территории: анализ и оценка факторов территориальной организации промышленности; заполнение текстовой таблицы	Хозяйство России. География отраслей промышленности	Б	2	74	78
5.2			П	3	2	4
6.1	Работа с иллюстративной и текстовой информацией: определение географического объекта на основе выявления его существенных признаков по фотоизображениям и тезисам; работа с картой по определению местоположения географического объекта; заполнение блок-схемы	Хозяйство России. Особенности отраслевой и территориальной структуры хозяйства России. География отраслей промышленности. География сельского хозяйства	Б	1	7	21
6.2.1			Б	1	58	51
6.2.2				1	18	15
6.3			П	2	46	48
6.4			П	2	9	12
7.1	Работа с графической и	Хозяйство России. Особенности	Б	2	35	33

7.2	иллюстративной информацией:	отраслевой и территориальной структуры хозяйства России. География сельского хозяйства. Природно-хозяйственное районирование России. Регионы России. Особенности географического положения, природы, населения, хозяйства и история развития крупных географических регионов: Севера и Северо-Запада России, Центральной России, Поволжья, Юга Европейской части страны, Урала, Сибири и Дальнего Востока	Б	2	39	34
7.3	анализ фотоиллюстраций;		Б	1	70	60
7.4	анализ статистических данных представленных в виде графиков; работа с картой по определению местоположения географического объекта;		П	1	34	24
8.1	Работа со статистическими данными, представленными в виде таблиц и диаграмм:	Хозяйство России. География важнейших видов транспорта	Б	1	91	90
8.2	анализ статистических данных;		П	1	80	84
8.3	сопоставление информации из нескольких источников		Б	1	76	81
8.4	анализ статистических данных; сопоставление информации из нескольких источников		Б	1	80	78
9.1	Работа со статистическими данными, представленными в виде диаграмм:	Россия в современном мире	Б	2	40	49
9.2	анализ и сопоставление данных;		Б	2	59	40
9.3	работа с картой по определению географического объекта по его местоположению		Б	2	37	39
Б – базовый уровень сложности, П – повышенный уровень сложности, В – высокий уровень сложности задания						



Наибольшую успешность десятиклассники края показали при выполнении задания 8. Все четыре подпункта данного задания относились к динамике развития транспорта в России. Процент выполнения составил от 76 до 91%.

Второе место по успешности выполнения относится к заданию 1. Оно состояло из пяти подпунктов, направленных на проверку умения обучающихся анализировать информацию, представленную в различной форме. Процент выполнения задания варьируется от 37 до 86%.

Умение работать с картой и выявлять географические объекты с одинаковыми признаками в задании 2 показали от 22 до 47% десятиклассников.

С заданием 3, которое было ориентировано на проверку навыков смыслового чтения, справились 33% тестируемых.

В задании 4 проанализировали текстовую информацию и построили логически обоснованные выводы 32% десятиклассников.

В задании 5 верно оценили факторы территориальной организации промышленности 74% исследуемых, но правильно соотнести межотраслевые комплексы с факторами размещения отраслевых предприятий смогли всего 2% школьников.

*Пример 3*

*К каким межотраслевым комплексам относятся выбранные Вами отрасли промышленности, и какие факторы определяют размещение предприятий этих отраслей в городе N? Ответ оформите в виде таблицы.*

<i>Отрасль промышленности</i>	<i>Межотраслевой комплекс</i>	<i>Фактор размещения</i>

Процент выполнения четырех подпунктов задания 6, в котором участники исследования определяли географический объект на основе выявления его существенных признаков по фотоизображениям и тезисам, колеблется у школьников от 7 до 58%.

В задании 7 верно проанализировать статистические данные, представленные в виде графика, смогли от 34 до 70% десятиклассников.

В задании 9 умение работать со статистическими данными в виде диаграмм продемонстрировали от 37 до 59% обучающихся.

По данным диаграммы 5 видно, что 10-классники Хабаровского края с большинством заданий диагностической работы справились на уровне общероссийских показателей. Результаты выполнения заданий 6.2.1, 6.2.2, 7.1, 7.2, 7.3 и 9.2 незначительно превышают среднероссийские показатели.

Диаграмма 5

Выполнение заданий участниками мониторинга

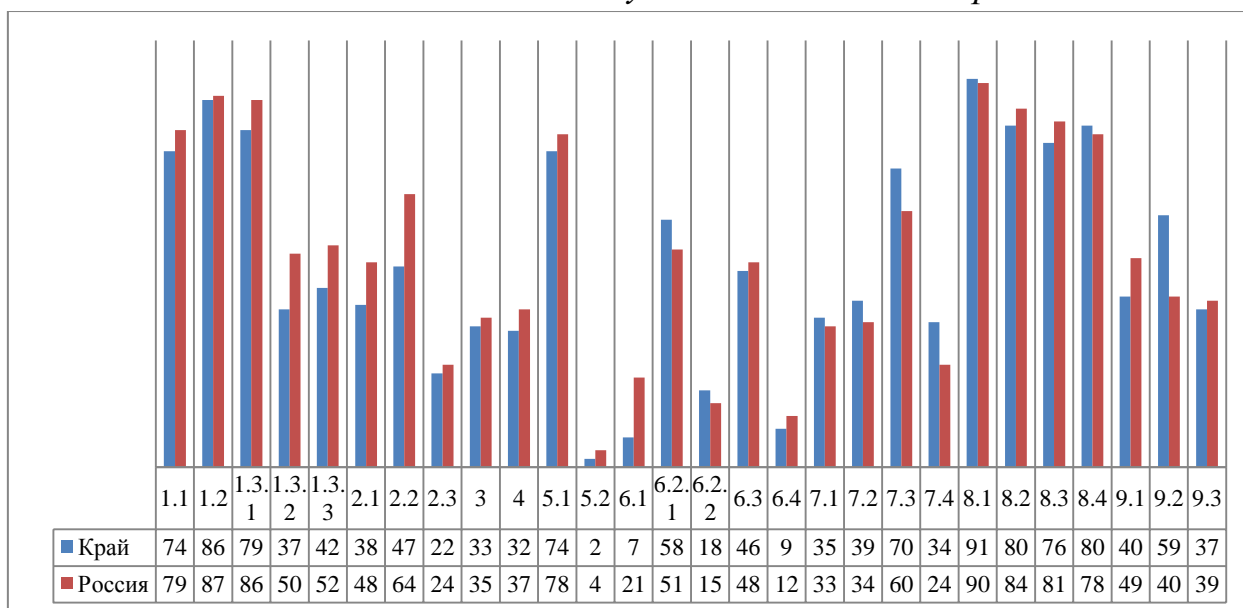


Диаграмма 6

Распределение первичных баллов по географии



Как следует из диаграммы 6 максимальное количество (42 балла) обучающиеся 10-х классов не смогли набрать. Максимальный результат за выполнение всех заданий диагностической работы (38 баллов) показало 0,52% десятиклассников Хабаровского края (1 человек). 3,1% (6 человек) тестируемых смогли получить от 30 до 37 баллов. Наибольшее количество исследуемых 87,4% (167 человек) набрали от 10 до 29 баллов, 8,9% обучающихся (17 человек) набрали от 3 до 9 баллов.

Первичные баллы, полученные школьниками за выполнение диагностической работы, переводятся в традиционную пятибалльную шкалу. В таблице 5 представлена шкала перевода первичных баллов в отметки по пятибалльной шкале, а также процент участников, находящихся на каждом из уровней подготовки.

Таблица 5

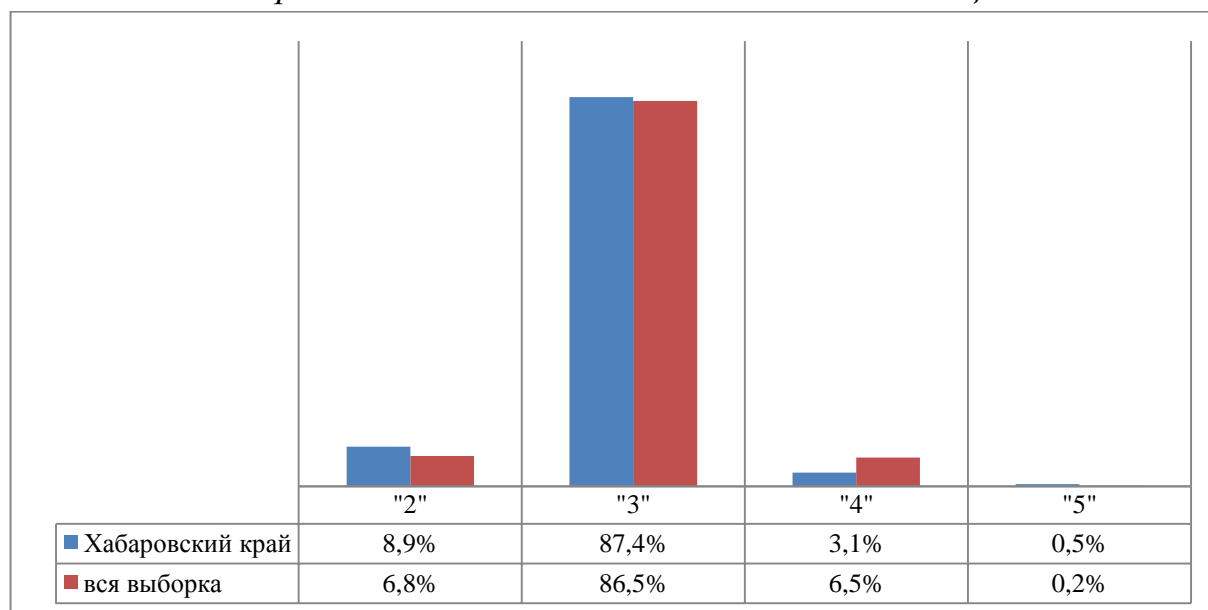
Таблица перевода баллов в отметки по пятибалльной системе

Балл по пятибалльной шкале	«2»	«3»	«4»	«5»
Общий балл	0-9	10-29	30-37	38-42
Процент участников, получивших отметку	8,9%	87,4%	3,1%	0,52%

С диагностической работой по географии в целом справились 91% обучающихся Хабаровского края. На диаграмме 7 представлены результаты выполнения работы 10-классниками края в сравнении с общероссийскими.

Диаграмма 7

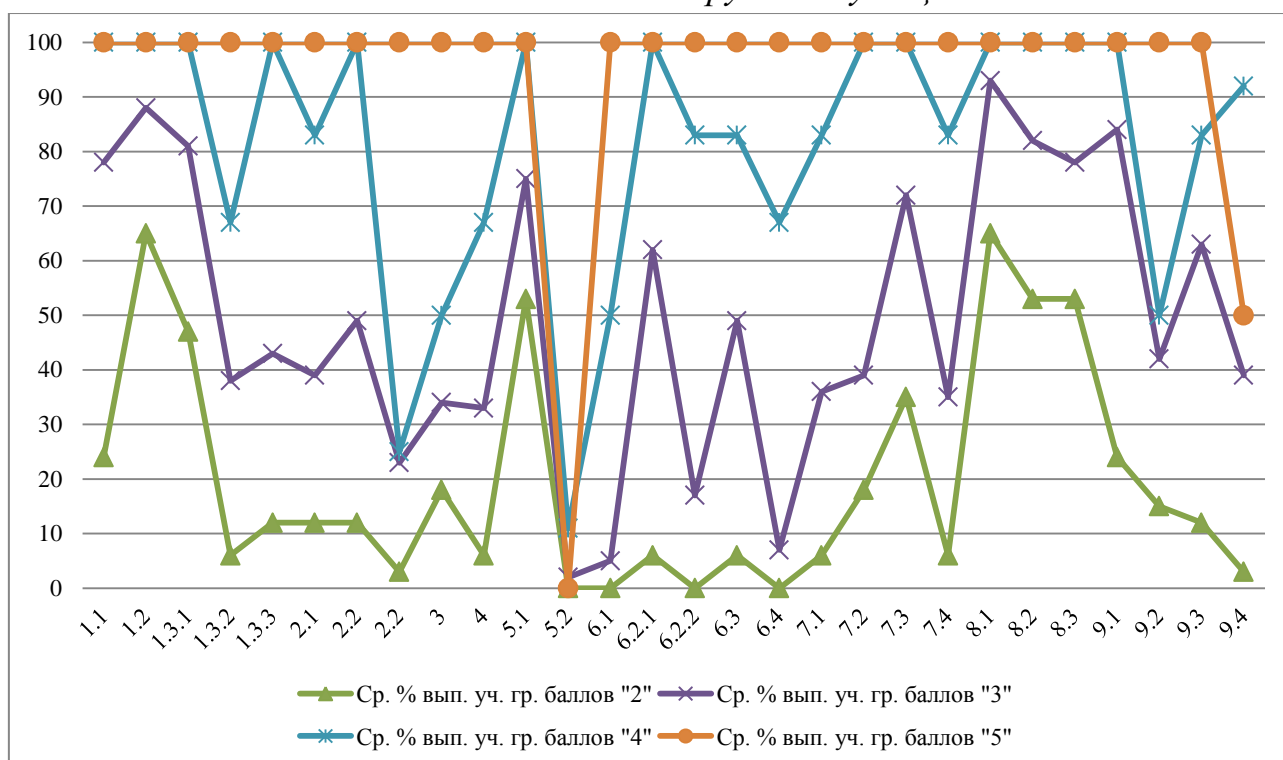
Распределение баллов по пятибалльной шкале оценивания



Данные диаграммы 7 показывают, что по результатам перевода первичных баллов в отметки, обучающиеся 10-х классов Хабаровского края получили на 2,1% больше отметок «2», чем в среднем по РФ. Доля учащихся, удовлетворительно справившихся с работой, по Хабаровскому краю находится на уровне среднероссийского показателя. Доля 10-классников, получивших отметку «4», в крае на 3% меньше, чем по всей выборке.

На диаграмме 8 для каждого задания представлены средние проценты выполнения участниками НИКО с разными уровнями подготовки.

Выполнение заданий группами учащихся



Анализ выполнения заданий группой обучающихся, получивших отметку «5», не является целесообразным, т.к. эта группа по всей выборке довольно небольшая, а в Хабаровском крае представлена 1 человеком.

Обучающиеся, получившие отметку «4», с большинством заданий справились показав успешность выше 80%. Самыми сложными для этой группы учащихся оказались задания 2.2 (умения проводить классификацию географических объектов на основе их существенных признаков; выявлять объекты с одинаковыми признаками; работать с картой по определению местоположения географического объекта) и 5.2 (умение работать с графической информацией, представленной в виде модели территории: анализ и оценка факторов территориальной организации промышленности; заполнение текстовой таблицы). Также следует обратить внимание на умения и содержание, которые проверялись заданиями 3, 6.1, 9.2, – успешность выполнения этих задания составила менее 50%.

Обучающиеся, получившие отметку «3», продемонстрировали низкий уровень владения материалом. Лучше всего учащиеся этой группы справились с заданиями 1.2, 1.3.1, 8.1, 8.2, 9.1. Самыми сложными для участников диагностической работы, получивших отметку «3» оказались задания 2.2, 5.2, 6.1, 6.2.2, 6.4. при планировании работы с этой группой

обучающихся необходимо уделить внимание формированию следующих умений:

- классификация географических объектов на основе их существенных признаков; выявление объектов с одинаковыми признаками; работа с картой по определению местоположения географического объекта;

- работа с графической информацией, представленной в виде модели территории: анализ и оценка факторов территориальной организации промышленности; заполнение текстовой таблицы;

- работа с иллюстративной и текстовой информацией: определение географического объекта на основе выявления его существенных признаков по фотоизображениям и тезисам; работа с картой по определению местоположения географического объекта; заполнение блок-схемы.

Обучающиеся, получившие отметку «2», не продемонстрировали владение материалом даже на уровне минимальной базовой подготовки. Успешность выполнения большинства заданий этой группой учащихся составила менее 10%. Лучше всего учащиеся, получившие отметку «2», выполнили задания 1.2 и 8.1.

### **Выводы и рекомендации**

Анализ результатов НИКО 2018 года свидетельствует о том, что уровень подготовки школьников края, принимавших участие в исследовании по географии, довольно слабый. Учителям географии следует проанализировать полученные результаты и определить причины пробелов у разных групп учащихся по уровню подготовки. Также можно порекомендовать рассмотреть результаты НИКО на методическом объединении учителей географии и обменяться опытом подготовки учащихся по наиболее трудным темам курса географии.

В процессе обучения географии необходимо целенаправленно формировать и развивать у учащихся следующие умения:

- устанавливать причинно-следственные связи между явлениями и объяснять их;

- систематизировать знания, оценивать и прогнозировать географические процессы, решать задачи;

- аргументировать и грамотно оформлять собственные суждения по наиболее актуальным проблемам социально-экономического развития России и стран мира;

- работать с географическими текстами, тематическими картами, статистическими материалами, анализировать схемы, таблицы со

статистическими данными, вести по ним расчеты для того, чтобы учащиеся могли приобрести навыки такой работы.

Всестороннее мотивирование учащихся к изучению предмета «География» через раскрытие роли географических наук и усиление практической направленности обучения окажет непосредственную помощь и позволит преодолеть трудности в освоении изученного предмета.