

Статистико-аналитический отчет о результатах ЕГЭ
ОБЩЕСТВОЗНАНИЕ
в Хабаровском крае в 2015 г.

Часть 2. Отчет о результатах методического анализа результатов ЕГЭ по ОБЩЕСТВОЗНАНИЮ в Хабаровском крае в 2015 году

1. ХАРАКТЕРИСТИКА УЧАСТНИКОВ ЕГЭ

Предмет	Количество участников ЕГЭ по предмету					
	2013		2014		2015	
	чел.	% от общего числа участников	чел.	% от общего числа участников	чел.	% от общего числа участников
Обществознание	4533	58,70	4020	60,40	3646	62,09

– В ЕГЭ по обществознанию участвовали 3646 человек, из которых 37,79 % юношей и 62,21 % девушек.

Количество участников ЕГЭ в регионе по категориям

Всего участников ЕГЭ по предмету	3646
Из них:	
– Выпускников текущего года (в том числе выпускники, не прошедшие ГИА в прошлом году)	3469
– Выпускников СПО	0
– Выпускников прошлых лет	177

Количество участников по типам ОО

Всего участников ЕГЭ по предмету	3646
Из них:	
– Кластер 1	– 692
– Кластер 2	– 1017
– Кластер 3	– 1155

– Кластер 4	– 264
– Кластер 5	– 285
– Кластер 6	– 56

Количество участников ЕГЭ по предмету по административным образованиям региона

Административно-территориальные единицы	Количество участников ЕГЭ по предмету	В % к общему числу выпускников
Амурский район	210	3,77
Аяно-Майский район	7	0,13
Бикинский район	61	1,10
Ванинский район	99	1,78
Верхнебуреинский район	100	1,80
Вяземский район	69	1,24
Комсомольский район	59	1,06
Район им. Лазо	130	2,34
Нанайский район	49	0,88
Николаевский район	85	1,53
Охотский район	36	0,65
Район им. П.Осипенко	19	0,34
Советско-Гаванский район	90	1,62
Солнечный район	95	1,71
Тугуро-Чумиканский район	5	0,09
Ульчский район	66	1,19
Хабаровский район	133	2,39
г. Комсомольск-на-Амуре	572	10,28
г. Хабаровск	1517	27,26
Ведомственные и негосударственные организации	67	1,20
Краевые организации	0	0,00
Выпускники прошлых лет	177	3,18

В 2015 г. наблюдается увеличение доли участников ЕГЭ по обществознанию в сравнении с предыдущими годами. Доля участия выпускников прошлых лет также увеличивается. Как и в 2013 и 2014 гг. выпускники всех муниципальных районов приняли участие в экзамене. Наибольшая доля участников в г. Хабаровске и г. Комсомольск-на-Амуре (27,26 % и 10,28 % соответственно).

2. КРАТКАЯ ХАРАКТЕРИСТИКА КИМ ПО ОБЩЕСТВОЗНАНИЮ

Приводится краткая характеристика КИМ по предмету на основе спецификации КИМ ФГБНУ "ФИПИ", характеристика количества вариантов, количества планов КИМ, их соответствие спецификации, особенности, которые можно выделить для региона.

Объектами проверки по обществознанию выступают элементы содержания, а также умения и способы познавательной деятельности, определённые требованиями Федерального компонента государственного стандарта среднего (полного) общего образования. Для достижения поставленной цели разработан и используется комплекс заданий, различающихся по характеру, направленности, уровню сложности. Он нацелен на дифференцированное выявление уровней подготовки обучающихся по предмету в рамках стандартизированной проверки.

Модель экзаменационной работы отражает интегральный характер обществоведческого курса: в совокупности задания охватывают основные разделы курса, базовые положения различных областей обществознания.

Задания КИМ различаются по характеру и уровню сложности, который определяется способом познавательной деятельности, необходимым для выполнения задания. Выполнение заданий КИМ предполагает осуществление таких интеллектуальных действий, как распознавание, воспроизведение, извлечение, классификация, систематизация, сравнение, конкретизация, применение знаний (по образцу или в новом контексте), объяснение, аргументация, оценивание и др. Задания повышенного и высокого уровней сложности, в отличие от базовых, предусматривают, как правило, комплексную по своему характеру познавательную деятельность.

Специфика предмета и социально-гуманитарного знания в целом учитывается также при подборе источников информации, используемых в экзаменационной работе. Это, как правило, результаты социологических исследований, неадаптированные тексты из публикаций научно-популярного, социально-философского характера, извлечения из правовых актов. Для заданий на различение суждений, отражающих факты, и оценочных высказываний конструируются небольшие тексты, по стилю приближенные к информационным сообщениям СМИ.

Каждый вариант экзаменационной работы состоит из двух частей и включает в себя 36 заданий, различающихся формой и уровнем сложности.

Часть 1 содержит 27 заданий с кратким ответом.

В экзаменационной работе предложены следующие разновидности заданий с кратким ответом:

- задания на выбор и запись одного или нескольких правильных ответов из предложенного перечня ответов;
- задание на выявление структурных элементов понятий с помощью схем и таблиц;
- задание на установление соответствия позиций, представленных в двух множествах;
- задание на дифференциацию в социальной информации фактов и мнений;
- задание на определение терминов и понятий, соответствующих предлагаемому контексту.

Ответ на задания части 1 даётся соответствующей записью в виде одной цифры или последовательности цифр, записанных без пробелов и разделительных символов, слова (словосочетания).

Часть 2 содержит 9 заданий с развёрнутым ответом. В этих заданиях ответ формулируется и записывается экзаменуемым самостоятельно в развёрнутой форме. Задания этой части работы нацелены на выявление выпускников, имеющих наиболее высокий уровень обществуведческой подготовки.

Требования стандарта базового уровня отражены в содержательных (тематических) и отдельных деятельностных (выходящих на умения) объектах проверки. Задания, соответствующие этим требованиям, представлены в обеих частях работы. Требования стандарта профильного уровня отражены в основном в проверяемых умениях.

Распределение заданий КИМ по содержанию, видам умений и способам действий

В части 1 работы

– Задания 1–20 представляют пять тематических блоков-модулей: человек и общество, включая, познание и духовную культуру, экономика, социальные отношения, политика, право. Во всех вариантах КИМ задания данной части, проверяющие элементы содержания одного и того же блока-модуля, находятся под одинаковыми номерами.

Задания этой части проверяют следующие умения: определять существенные признаки ключевых обществоведческих понятий; оценивать приведённые положения с точки зрения их соответствия современным научным представлениям; характеризовать на основе смоделированных социальных ситуаций социальные объекты; осуществлять поиск социальной информации, представленной в таких знаковых системах, как схемы, диаграммы, таблицы; сравнивать социальные объекты, выявляя их общие черты и различия.

– Задание 21 проверяет знание основ конституционного строя Российской Федерации, а также прав и свобод человека и гражданина (первой и второй глав Конституции Российской Федерации), что соответствует позиции 5.4 кодификатора элементов содержания.

– Задания 22–27 в каждом варианте КИМ направлены на проверку определённых умений. На одной и той же позиции в различных вариантах КИМ находятся задания одного уровня сложности, которые позволяют проверить одни и те же или сходные умения на различных элементах содержания. Вместе с тем в каждом варианте КИМ в заданиях 22–27 представлены все шесть наук, лежащих в основе обществоведческого курса.

Умения, проверяемые заданиями 22–27, включают в себя, помимо перечисленных выше, умения устанавливать соответствие между существенными признаками изученных социальных объектов, процессов и обществоведческими терминами и понятиями; работать с рядами однородной социальной информации, определяя лишнее звено; соотносить видовые понятия с родовыми, выделяя обобщающее понятие.

Задания части 2 (28–36) в совокупности представляют базовые общественные науки, формирующие обществоведческий курс средней школы (социальную философию, экономику, социологию, политологию, социальную психологию, правоведение).

Задания 28–31 объединены в составное задание с фрагментом научно-популярного текста. Задания 28 и 29 направлены преимущественно на выявление умения находить, осознанно воспринимать и точно воспроизводить информацию, содержащуюся в тексте в явном виде (задание 28), а также применять её в заданном контексте (задание 29). Задание 30 нацеливает на характеристику (или объяснение, или конкретизацию) текста или его отдельных положений на основе изученного курса, с опорой на контекстные обществоведческие знания. Задание 31 предполагает использование информации текста в другой познавательной ситуации, самостоятельное формулирование и аргументацию оценочных, прогностических и иных суждений, связанных с проблематикой текста.

Задание 32 проверяет умение самостоятельно раскрывать смысл ключевых обществоведческих понятий и применять их в заданном контексте.

Задание 33 проверяет умение конкретизировать примерами изученные теоретические положения и понятия общественных наук, формирующих обществоведческий курс.

Задание-задача 34 требует: анализа представленной информации, в том числе статистической и графической; объяснения связи социальных объектов, процессов; формулирования и аргументации самостоятельных оценочных, прогностических и иных суждений, объяснений, выводов. При выполнении этих заданий проверяется умение применять обществоведческие знания в процессе решения познавательных задач по актуальным социальным проблемам.

Задание 35 требует составления плана развёрнутого ответа по конкретной теме обществоведческого курса. При выполнении заданий данного типа выявляются умения систематизировать и обобщать социальную информацию, устанавливать и отражать в структуре плана структурные, функциональные, иерархические и иные связи социальных объектов, явлений, процессов.

В каждом варианте работы в заданиях 28–35 в совокупности представлены пять тематических блоков-модулей. Завершает работу альтернативное задание 36, нацеливающее экзаменуемого на написание мини-сочинения по одной из пяти предлагаемых тем. Темы задаются в виде кратких высказываний представителей общественной мысли, политических деятелей, деятелей науки и культуры. В отдельных случаях высказывания имеют афористический характер. Каждая тема-высказывание условно соотносится с одной из базовых наук обществоведческого курса (темы по социологии и социальной психологии объединены в общий блок), однако выпускники вправе раскрывать её в контексте любой общественной науки или нескольких наук. Данное задание проверяет широкий комплекс умений, в частности умения: раскрывать смысл авторского суждения, привлекать изученные теоретические положения общественных наук, самостоятельно формулировать и конкретизировать примерами свои рассуждения, делать выводы.

Распределение заданий КИМ по уровню сложности

Часть 1 содержит задания двух уровней сложности: 15 заданий базового уровня и 12 заданий повышенного уровня. В части 2 представлены два задания базового уровня (28 и 29) и семь заданий высокого уровня сложности (30–36).

3. ОСНОВНЫЕ РЕЗУЛЬТАТЫ ЕГЭ ПО ПРЕДМЕТУ

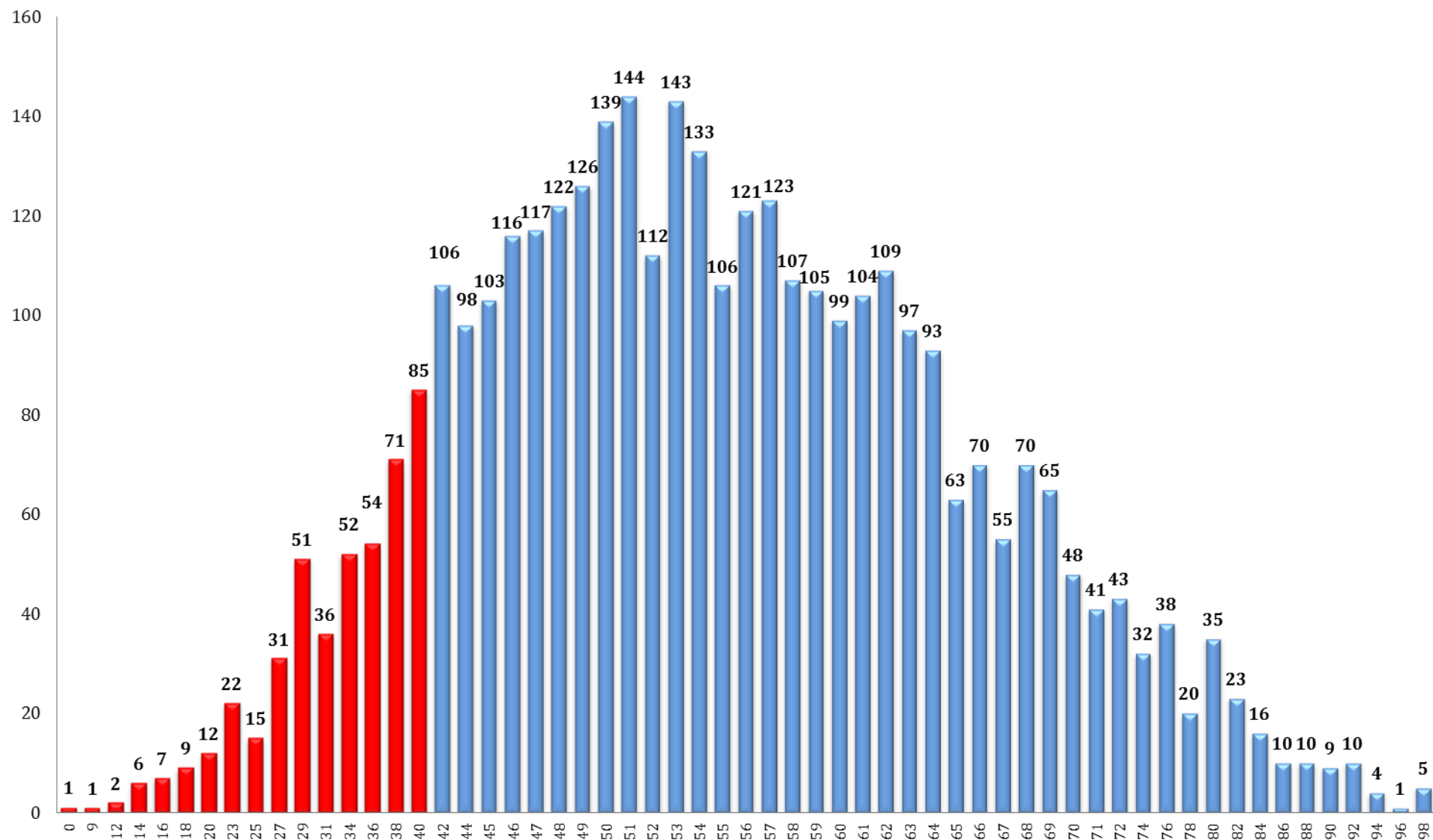
3.1. В текущем году

– Средний балл ЕГЭ по предмету в регионе **54,12**

Основные результаты:

	Количество участников	В % к общему числу участников ЕГЭ по предмету	Из них количество выпускников прошлых лет	В % к общему числу участников ЕГЭ по предмету
Участников, набравших баллов ниже минимального значения	455	12,48	63	1,73
Участников, получивших от 81 до 100 баллов	88	2,41	1	0,03
Участников, получивших 100 баллов	0	0,00	0	0,00

Обществознание. Распределение выпускников 2015 года по диапазонам тестовых баллов



Результаты по категориям участников ЕГЭ

	Выпускники организаций среднего общего образования	Выпускники СПО	Выпускники прошлых лет
Доля участников, набравших баллов ниже минимального значения	392	-	35,59
Средний балл	54,57	-	45,30
Доля участников, получивших от 81 до 100 баллов	2,51	-	0,56
Количество выпускников, получивших 100 баллов	0	-	0

Результаты по кластерам ОО

	Кластер 1	Кластер 2	Кластер 3	Кластер 4	Кластер 5	Кластер 6
Доля участников, набравших баллов ниже минимального значения	3,61	10,62	13,25	13,64	15,09	48,21
Средний балл	60,97	54,88	52,57	52,03	51,07	40,88
Доля участников, получивших от 81 до 100 баллов	6,15	2,75	1,04	1,14	1,40	0,00
Количество участников, получивших 100 баллов	0	0	0	0	0	0

Сравнение результатов по ОО: Отношение среднего балла 10% лучших ОО к среднему баллу 10% худших ОО по предмету

Предмет	Средний балл ЕГЭ в 10% ОО с лучшими результатами			Средний балл ЕГЭ в 10% ОО с худшими результатами			Отношение среднего балла ЕГЭ в 10% ОО с лучшими результатами к среднему баллу ЕГЭ в 10% ОО с худшими результатами		
	2013	2014	2015	2013	2014	2015	2013	2014	2015
Обществознание	71,86	64,93	65,58	42,04	41,99	40,14	1,71	1,55	1,63

3.2. Динамика результатов ЕГЭ по обществознанию

	Хабаровский край		
	ЕГЭ 2013 г.	ЕГЭ 2014 г.	ЕГЭ 2015 г.
Не преодолели минимальной границы	230	269	455
Средний балл	58,51	53,48	54,57
Набрали от 81 до 100 баллов	311	77	88
Получили 100 баллов	8	2	0

3.3. Основные результаты ЕГЭ по предмету в сравнении по административно территориальным единицам

№ п/п	Наименование района, округа, организации	Всего участников	Не превысили минимальный порог (менее 42 баллов)		Средний балл	Высокобалльные работы (81-100 баллов)	
			чел.	%		чел.	%
1	Амурский район	210	33	15,71	51,70	1	0,48
2	Аяно-Майский район	7	1	14,29	49,43	0	0,00
3	Бикинский район	61	16	26,23	46,08	0	0,00
4	Ванинский район	99	18	18,18	50,66	1	1,01
5	Верхнебуреинский район	100	30	30,00	46,73	1	1,00
6	Вяземский район	69	4	5,80	55,61	3	4,35
7	Комсомольский район	59	4	6,78	55,20	1	1,69
8	Район им. Лазо	130	23	17,69	49,08	1	0,77
9	Нанайский район	49	8	16,33	50,76	1	2,04
10	Николаевский район	85	17	20,00	53,22	2	2,35
11	Охотский район	36	9	25,00	46,08	0	0,00
12	Район им. П.Осипенко	19	3	15,79	50,05	0	0,00
13	Советско-Гаванский район	90	17	18,89	50,11	0	0,00
14	Солнечный район	95	7	7,37	58,22	6	6,32
15	Тугуро-Чумиканский район	5	3	60,00	38,60	0	0,00

16	Ульчский район	66	13	19,70	47,89	0	0,00
17	Хабаровский район	133	14	10,53	53,31	1	0,75
18	г. Комсомольск-на-Амуре	572	44	7,69	56,89	28	4,90
19	г. Хабаровск	1517	120	7,91	56,54	39	2,57
Итого по муниципальным школам		3402	384	11,29	54,56	85	2,50
20	Ведомственные негосударственные организации	и 67	8	11,94	55,10	2	2,99
21	Краевые организации	0					
Итого по школам		3469	392	11,30	54,57	87	2,51
22	Выпускники прошлых лет	177	63	35,59	45,30	1	0,56
Итого по краю		3646	455	12,48	54,12	88	2,41

В экзамене приняли участие 3646 выпускников (из них 177 выпускники прошлых лет). Большинство из них выпускники общеобразовательных учреждений из 19 территорий Хабаровского края, а также выпускники ведомственных и негосударственных учреждений – 67 человек.

Традиционно выпускников, участвовавших в ЕГЭ по обществознанию, больше всех было у г. Хабаровска (1517), второе место у г. Комсомольска-на-Амуре (572), третье место у Амурского района (210), четвертое занимает Хабаровский район (133), и пятое – район им. Лазо(130).

В этом году средний тестовый балл по краю равен 54,12%, результат выше 2014 года на 0,24%.

Количество выпускников школ, не превысивших, порог в 42 балла увеличилось в два раза и составило 12,5% (в 2014 году 6,0%). Неудовлетворительный результат по краю в этом году получили 455 выпускников.

Самый низкий средний тестовый балл, как и в прошлом году, в Туруго-Чумиканском районе - 38,6; процент не преодолевших порог выпускников там составил – 60% от числа сдававших.

- Выше краевого средний тестовый балл в 2015 году по обществознанию в Хабаровском крае получили выпускники:
Солнечного района - 58,2;
- г. Комсомольска - на - Амуре (56,9);
- г. Хабаровска (56,5);
- Вяземского района (55,6);

- Комсомольского района (55,2).

В этом году 87 (3,4%) участников экзамена по обществознанию набрали от 81 до 98 баллов, это на 1,4 больше чем в 2014 году. В 2015 году работ, оцененных на 100 баллов в Хабаровском крае по обществознанию, не было, в прошлом году – 2 выпускника получили максимальный результат.

4. АНАЛИЗ РЕЗУЛЬТАТОВ ВЫПОЛНЕНИЯ ОТДЕЛЬНЫХ ЗАДАНИЙ ИЛИ ГРУПП ЗАДАНИЙ.

Анализ результатов выполнения объектов контроля (Часть 1)

В 2015 году была оптимизирована структура КИМ по обществознанию и внесены изменения. Первая часть в этом году состояла из 15 заданий базового уровня (процент выполнения 60-90%) и 12 заданий повышенного уровня сложности (процент выполнения 40-60%)¹. Определенное представление об усвоении заданий по пяти содержательным блокам-модулям дает статистика выполнения заданий Части 1(задания №1-21).²

Анализ данных таблицы показывает, что из 21 задания (по содержательным линиям Части 1) – 71,4% соответствуют установленному проценту выполнения, это ниже чем в прошлом году на 13,6%. Выявлено, что выпускники Хабаровского края выполнили задания повышенного уровня (3, 8, 11, 15, 19) и базового уровня (1,2,5,7,10,12,14,17,18) в пределах и выше планируемого диапазона. Результаты выполнения заданий, которые не соответствуют планируемому диапазону базового уровня 6, 13,14 (таблица 1).

¹ В 2015 году изменена структура КИМ: каждый вариант состоит их двух частей

² Задания 1–20 представляют пять тематических блоков-модулей: человек и общество, включая, познание и духовную культуру, экономика, социальные отношения, политика, право. Задание 21 проверяет знание основ конституционного строя Российской Федерации.

Таблица 1. Выполнение заданий 1-21 Части 1(средний показатель в %)

Содержательные линии	Человек и общество				Экономика				
	1	2	3	4	5	6	7	8	9
№ задания (часть 1)									
Уровень	Б	Б	П	П	Б	Б	Б	П	П
Средний показатель в %	77,26	80,14	68,08	23,49	61,18	49,03	74,74	63,03	36,13
Содержательные линии	Социальные отношения			Политика				Право	
№ задания (часть 1)	10	11	12	13	14	15	16	17	18
Уровень	Б	П	Б	Б	Б	П	П	Б	Б
Средний показатель в %	75,54	69,66	68,39	46,31	69,77	60,40	26,48	74,35	71,71
Содержательные линии	Право								
№ задания (часть 1)	19			20			21		
Уровень	П			П			П		
Средний показатель в %	65,56			51,20			35,33		

На диаграмме (рис.1), мы можем увидеть результативность выполнения заданий Части 1 в 2015 году в сравнении с 2014 годом по основным содержательным линиям курса обществознания.

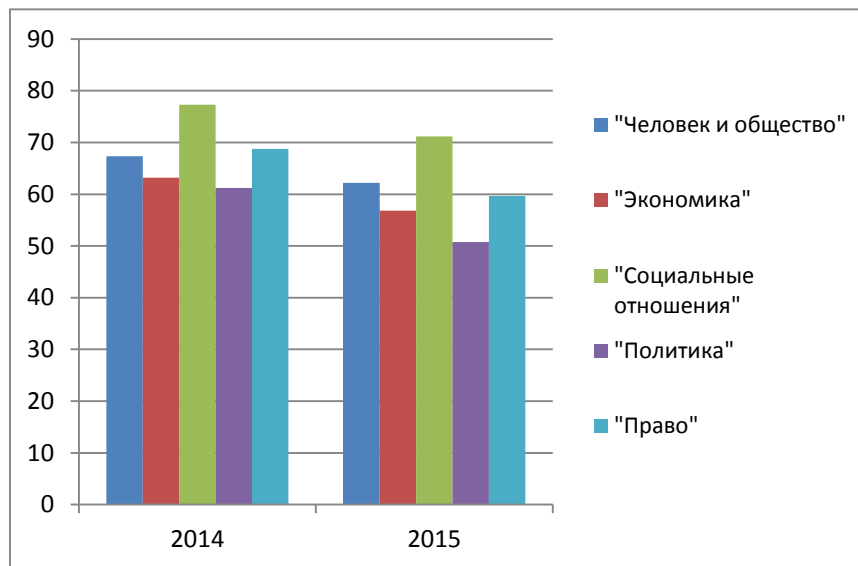


рис. 1. Выполнение заданий Части 1 по блокам-модулям в 2015г. в сравнении с результатами 2013 и 2014 года.

В первую часть в 2015 году были включены шесть заданий (22-27) на проверку специальных умений, задания 26, 27 повышенного уровня сложности (процент выполнения 40-60%) и четырех заданий (22-25) базового уровня сложности (процент выполнения 60-90%). Наиболее успешно задания Части 1 выполняются применительно к социальной сфере жизни общества. Этот наиболее компактный и проработанный в учебниках раздел курса, очевидно, хорошо усваивается учащимися.

В разделе «Человек и общество» более низкие показатели (процент выполнения - 23,5%) приходятся на задание 4 (повышенный уровень; на обращение к социальным реалиям). На этой позиции в вариантах КИМ этого года проверялись такие элементы содержания как: «Человек и общество. Познание и духовная жизнь». Сложными для выпускников стали задания по темам курса:

- Многовариантность общественного развития (Например, типы обществ);

- Природное и общественное в человеке. (Например, биологическая составляющая человека);
- Понятие общественного прогресса (Например, черты социального прогресса).

Знания по экономическому разделу курса в целом снизились. В частности, участники экзамена стали хуже справляться с заданием 6 (БУ)-49,03% и заданием повышенного уровня 9(процент выполнения – 36,1%). Обозначились пробелы в знаниях некоторых базовых понятий, например, «факторные доходы», «постоянные и переменные затраты». Сложными для выпускников стали задания по темам:

- Инфляция (причины и последствия инфляции);
- Безработица (виды безработицы);
- Издержки (издержки в краткосрочном периоде);
- Типология рынка.

В разделе «Политика» два задания вызвали затруднения у выпускников- № 13 (БУ) и №16 (ПУ), процент выполнения 46,3% и 26,5% соответственно. В области политологии по-прежнему вызывает затруднение понятия: «власть», «политическая система», «органы государственной власти Российской Федерации».

Сложными для выпускников стали:

- вопросы о полномочиях Государственной Думы РФ, Президента РФ;
- вопросы по типологии избирательных систем;
- вопросы о классификации политических партий, способах их организации.

В содержательной линии «Право» в 2015 году под номером 21 введено задание (ПУ), проверяющее знание основ конституционного строя Российской Федерации, а также прав и свобод человека и гражданина. Эти элементы стали сложными для выпускников, справились с ним только 35,3% экзаменуемых.

Сложными для выпускников стали задания по темам:

- Основы конституционного строя РФ;
- Социально-экономические права (свободы) гражданина РФ.

Трудными среди правовых вопросов остаются вопросы гражданства, правовых форм субъектов хозяйственной деятельности.

Таблица 2. Выполнение заданий №22-№ 27 Части 1 экзаменационной работы ЕГЭ 2015 года по обществознанию (средний показатель в %)³

Номер задания в работе	Уровень	Планируемый % выполнения	Средний % выполнения 2014 г.	Средний % выполнения 2015 г.
22 (B1)	Б	60-90	64,66	63,81
23 (B8)	Б	60-90	70,84	77,84
24 (B2)	Б	60-90	59,84	50,28
25 (B3)	Б	60-90	48,29	60,04
26 (B5)	П	40-60	22,29	26,79
27 (B6)	П	40-60	32,37	30,31

Следует отметить, что выпускники 2015 года показали полное правильное выполнение заданий № 22, 23, 25 первой части и эти показатели соответствуют планируемому проценту выполнения. Данные таблицы 2 показывают, что процент выполнения заданий 24, 26, 27 остается ниже нормы, а также показателей 2014 года.

Сложными для выпускников стали задания по темам:

- Формы познания
- Мораль
- Социальный контроль
- Ценные бумаги
- Гражданское общество
- Социальная роль
- Факторы производства

Рассмотрим эти показатели с точки зрения сформированности у выпускников отдельных умений и способов деятельности, поскольку выполнение каждого из этих заданий предполагает не только наличие определенных знаний, но и умение их преобразовывать, правильно использовать понятия в определенном смысловом контексте,

³ Задания 22-27 части 1 на проверку специальных умений

классифицировать понятия, соотносить их друг с другом. Обратимся к наиболее характерным с этой точки зрения заданиям. В таблице 3 представлены задания, вызвавшие наибольшие затруднения учащихся.

Таблица 3. Задания Части 1 КИМ направленные на проверку определенных умений, вызвавшие затруднения учащихся

№ задания	Уровень сложности задания	Проверяемые умения
24	Базовый	-объяснять внутренние и внешние связи (причинно-следственные и функциональные) изученных социальных объектов (включая взаимодействия человека и общества, общества и природы, общества и культуры, подсистем и структурных элементов социальной системы, социальных качеств человека)
27	Повышенный	- извлекать из неадаптированных оригинальных текстов (правовых, научно-популярных, публицистических и др.) знания по заданным темам; - систематизировать, анализировать и обобщать неупорядоченную социальную информацию;

Низкий процент выполнения заданий 24 и 27 показывает, что у выпускников недостаточный уровень отработки данных умений (таблица 3).

Обратимся к другим частям работы.

Анализ результатов выполнения объектов контроля (Часть 2)

Задания проверяют наиболее сложные, как правило, комплексные умения и компетенции выпускников. В 2015 году в этой части работы необходимо было выполнить два задания базового уровня (27 и 28) и семь заданий высокого уровня сложности (30-36).

Таблица 4. Выполнение заданий 27-35 Части 2 (средний показатель в %)

Тип задания	28	29	30	31	32	33	34	35
Верно выполнили (%) в 2014 году	48,7	40,5	18,8	16,8	14,7	5,8	7,3	3,5
Верно выполнили (%) в 2015 году	68,6	28,2	10,9	7,07	6,7	15,7	10,07	4,5

Частично выполнили (%) в 2014 году	32,4	46,5	51,5	44,5	38,9	37,9	39,1	36,9
Частично выполнили (%) в 2015 году	23,3	43,8	40,6	41,9	38,5	35,5	36,8	39,5

Приведенные данные показывают, что с первым заданием к фрагменту текста справляется большинство участников экзамена. В то же время произошло некоторое увеличение этих показателей по сравнению с результатами прошлого года (около 48,7%).

Данные таблицы 4 показывают, что процент выполнения заданий 29,30,31,32 в 2015 году в целом стал ниже результатов 2014 года. Исключения составляют задания 33, 34, 35. Результаты выполнения задания 33 выше на 9,9% показателя 2014 года, с заданием 34 на 2,7% выпускников справились лучше, и на 1% увеличилось полное правильное выполнение задания 35 в этом году.

Результаты экзамена показали, что при выполнении заданий 28 и 29 возникают затруднения у некоторых выпускников с хорошей и отличной подготовкой. Интересно, что результаты выполнения задания 29, требующего некоторого преобразования информации текста снизился на 12,3%. Возможно, этот факт свидетельствует о том, что в процессе обучения школьников не уделяется внимание отработке ряда познавательных действий репродуктивного характера.

В итоге, некоторые наиболее подготовленные выпускники затрудняются в извлечении из текста информации по заданным вопросам, но без проблем анализируют отдельные идеи текста с привлечением контекстных обществоведческих знаний.

Снижение результата выполнения заданий 29,30,31,32 свидетельствует об отсутствии системных знаний курса и низкой коммуникативной культуре данной группы выпускников. Приведенные данные (табл.4) показывают, что процент учащихся частично выполнивших задания Части 2 незначительно снизился. Это говорит о том, что задания Части 2 экзаменационной работы являются сложными даже для выпускников со средней подготовкой.

В целом, выпускники, не набравшие минимального балла, показали низкий уровень развития умений, проверяемых заданиями части 2 экзаменационной работы.

В таблице 5 даны прогнозируемые по нормативным документам результаты выполнений заданий второй части и фактические результаты решений заданий единого государственного экзамена по обществознанию выпускниками школ Хабаровского края в 2015 году в сравнении с результатами 2013-2014 гг.

Таблица 5. План экзаменационной работы ЕГЭ 2015 года по обществознанию (Часть 2)

Задания	Уровень	Планируемый % выполнения	Средний % выполнения в 2013 году	Средний % выполнения в 2014 году	Средний % выполнения в 2015 году
28	Б	60-90	72,2	48,7	68,6
29	Б	60-90	57,8	40,5	28,2
30	В	< 40	25,8	18,8	10,9
31	В	< 40	18,2	16,8	7,07
32	В	< 40	38,2	14,7	6,7
33	В	< 40	25,6	5,8	15,7
34	В	< 40	26,0	7,3	10,07
35	В	< 40	11,5	3,5	4,5
36 (К1)	В	< 40	64,95	65,51	74,4
36 (К2)	В	< 40	9,8	6,76	6,4
36 (К3)	В	< 40	10,2	6,19	9,6

Проанализируем особенности выполнения в 2015 году каждого из заданий и детально рассмотрим результаты с позиции сложности предложенных заданий и спектра умений, необходимых для их выполнения. Результативность выполнения заданий второй части экзаменационной работы по обществознанию представлена в таблице 5.

Задания 28 и 29 преимущественно направлены на выявление осознанности восприятия и точности воспроизведения информации, содержащейся в тексте в явном виде, а также на преобразующее воспроизведение и интерпретацию текста без привлечения контекстных знаний.

Приведенные данные показывают, что с заданием 28 к фрагменту текста справились 68,6% участников экзамена, это на 19,9% выше результатов прошлого года. Задание (БУ сложности) выполнено выпускниками в пределах ожидаемого интервала.

Задание 29 направлено на проверку умения извлекать и воспроизводить информацию, представленную в тексте в явном виде, а также интерпретировать фрагменты текста без привлечения контекстных знаний. Выполнили его на 12,3% ниже (в 2014 году 40,5%).

Задание 30 нацеливает на характеристику текста или его отдельных положений на основе изученного курса, с опорой на полученные знания. Справились с заданием полностью 10,9% (в 2014г.-18,8%) выпускников, частично-43,8%.

Задание 31 предполагает использование информации текста в другой познавательной ситуации, формулирование и аргументацию оценочных, а также прогностических суждений, связанных с проблематикой текста. Это задание по-прежнему сложное для учащихся (средний процент выполнения составляет-7,07 %), результат ниже прошлого года на 9,7%. Эксперты отмечают, что выпускники недостаточно умеют формулировать на основе приобретенных обществоведческих знаний собственные суждения и аргументы по определенным проблемам.

Далее рассмотрим результаты выполнения заданий 32- 35 (диаграмма рис.2)

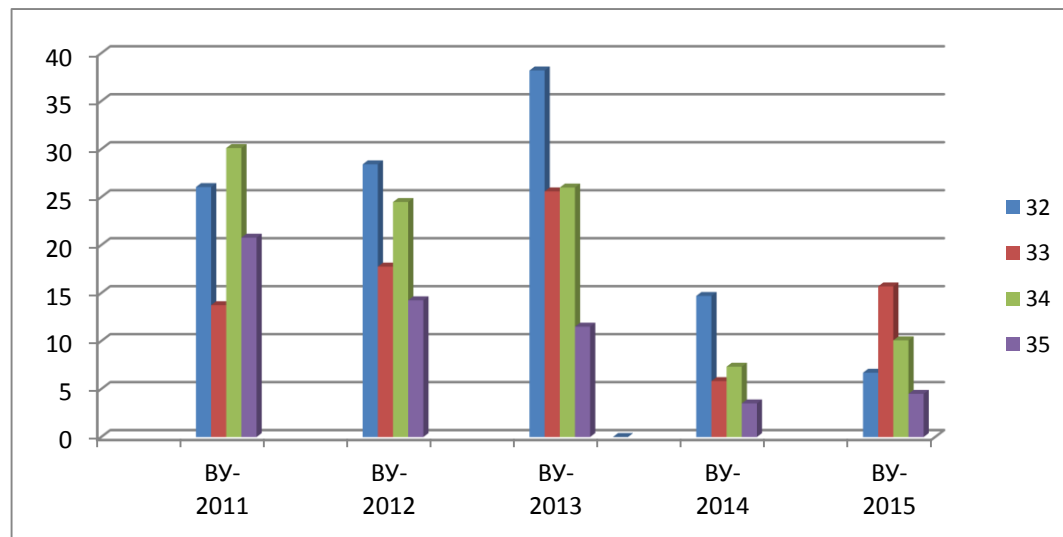


рис. 2. Выполнение заданий 32-35 в 2011-2015гг.

На диаграмме представлены результаты выполнения заданий 32-35 с 2011 года, где наглядно видна динамика показателей в 2015 году.

- 32 – задание на понимание и применение теоретических понятий в заданном контексте. Выполнили задание 6,7 выпускников. Процент выполнения задания снизился в 2 раза по сравнению с 2014 годом (14,7%).

- 33 – задание, требующее конкретизации теоретических положений с помощью примеров социальной жизни. Справились частично с заданием 35,5% выпускников, полностью 15,7% и это выше результата 2014 года на 10%.
- 34 – задание-задача, требующая анализа представленной информации, выявляет умение экзаменуемых применять теоретические знания к анализу конкретной ситуации. Средний показатель выполнения данного задания 10,07%, это выше результатов 2014 года на 3 %, выполнили задание частично-36,8% выпускников.
- Средний показатель выполнения задания 35 в этом году вырос, и составляет 4,5% (2014 году - 3,5%). Однако, это задание остается самым сложным для учащихся, в нем требуется составить план развернутого ответа по конкретной теме обществоведческого курса. Составление плана по определенной теме предполагает владение комплексом знаний и умений: знаний круга основных понятий, положений, выводов по данному вопросу; умение вычлнить основные аспекты темы, ее структурные компоненты, придать им форму лаконичных формулировок пунктов плана, отражающих суть вопроса; умение логически выстроить установленные структурные единицы, придать плану завершённую форму. Данное задание проверяет умение применять социально-экономические и гуманитарные знания в процессе решения познавательных задач по актуальным социальным проблемам. Анализ результатов экзамена показал, что выпускники нередко затрудняются в определении границ темы. С одной стороны, упускаются ее важные аспекты, с другой стороны, привлекаются позиции, не являющиеся для данной темы характерными. Нередко встречаются планы, по своей форме отвечающие структуре плана сложного типа, но по существу не раскрывающие вопроса.

Анализ результатов выполнения объектов контроля (Альтернативное задание часть 2)

Альтернативное задание 36 завершает работу по обществознанию. Это задание является одним из наиболее сложных заданий экзамена. Оно требует написать мини-сочинение по одной теме из пяти, предлагаемых в форме афористических высказываний. Каждая тема-высказывание соотносится с одной из базовых наук обществоведческого курса (философией, экономикой, социологией и социальной психологией, политологией, правоведением).

Результативность выполнения задания 36 в 2007-2015гг. представлена на диаграмме (рис. 3).

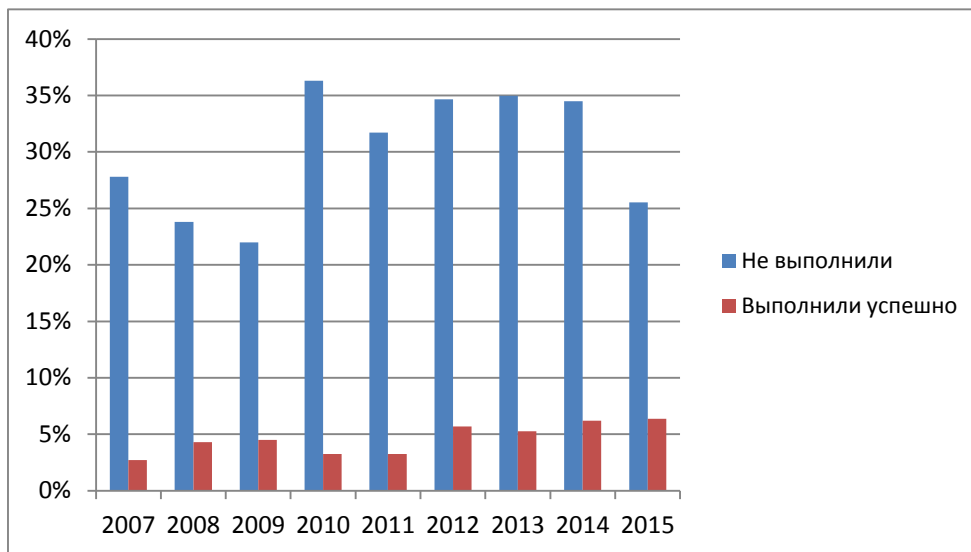


рис.3. Выполнение задания 36 в 2007-2015 гг.

При оценивании задания 36 критерий К1 является определяющим, при выставлении по нему 0 баллов задание далее не проверяется. Максимальный балл (5 баллов) за задание 36 в среднем по краю получили 6,38% (в 2014г. - 6,2%) участников экзамена. Анализируя данные таблицы 5 и диаграммы (рис.3) можно сделать следующие выводы о выполнении этого задания:

По критерию К1(Раскрытие смысла высказывания):

- 74,4% выпускников смогли раскрыть смысл высказывания или содержание их суждений, свидетельствует о его понимании;
- 25,54% выпускников края не смогли раскрыть смысл предложенных высказываний (или раскрыли неверно), не обозначили поставленную автором проблему (выдвинутую тему).

По критерию К2 (Характер и уровень теоретической аргументации):

-6,38% (в 2014г.-6,76%) выпускников выполнили задание в соответствии с критериями; избранная тема была раскрыта с опорой на соответствующие понятия, теоретические положения и выводы;

-34,83% (31,33%- в 2014г.) выполнили задание частично, так как приводили отдельные относящиеся к теме, но не связанные между собой и другими компонентами аргументации понятия или положения;

По критерию К3 (Качество фактической аргументации):

- 9,6% (6,2% -в 2014г.) выпускников выполнили задание верно в соответствии с критериями;

- 49,75% (54,4% - в 2014г.) выпускников выполнили задание частично, так как фактическая аргументация ими была дана с опорой только на личный социальный опыт и житейские представления, либо приведён(-ы) пример(-ы) из источника одного типа.

Задания, вызвавшие наибольшие затруднения у выпускников по обществознанию в 2015 году

Вариант	№ задания	Содержание задания
722	29	В чем, по мнению автора, проявляется участие государства в правоотношениях как надежного обеспечивающего начала? Как в тексте обозначена контролирующая роль государства в правоотношениях? Используя обществоведческие знания, укажите еще одно любое проявление участия государства в правоотношениях, не упомянутое в тексте. <i>Комментарий: это задание базового уровня, но возможно оно сложнее.</i>
722	32	Какой смысл обществоведы вкладывают в понятие «социальная стратификация»? Привлекая знания обществоведческого курса, составьте два предложения: одно предложение, содержащее информацию о любом типе социальной стратификации, и одно предложение, раскрывающее сущность социального неравенства.
722	34	Задача. Студент экономического факультета... получил задание рассчитать прибыль предприятия за месяц. Он включил в переменные издержки: Какие ошибки допустил студент в расчетах? Назовите любые две постоянные издержки, не упомянутые в условии задачи.
563	29	Автор показал, как социология выполняет определенные функции, но в явном виде не назвал эти функции. Какие две функции социологии как науки рассмотрены автором? Используя обществоведческие знания, укажите любые два эмпирических метода социологии.
562	30	Назовите любые три субъективных права граждан как субъектов частноправовых отношений и проиллюстрируйте примерами реализацию каждого из них.

562	31	Какие требования к гражданину как субъекту частного права предъявляет упомянутая автором «свобода быть собственным господином»? используя текст, обществоведческие знания и факты общественной жизни. Укажите любые три требования и кратко поясните каждое из них.
562	33	Назовите факторные доходы, соответствующим факторам производства: а) труд ; б)земля; в) капитал. Проиллюстрируйте примером получение собственниками факторов производства каждого из названных факторных доходов.
720	30	Как Вы понимаете суждение автора о том, что «человек объективно всегда... представитель определенного класса, того или иного профессионального и национального слоя»? Сформулируйте два суждения и каждое из них проиллюстрируйте примером.
720	32	Какой смысл обществоведы вкладывают в понятие «научное познание»? Привлекая знания обществоведческого курса, составьте два предложения: одно предложение, содержащее информацию об эмпирическом уровне научного познания, и одно предложение, раскрывающее сущность наблюдения как метода научного познания.
724	29	Приведите упомянутые в тексте характеристики следующих свойств истины: 1) объективность, 2) относительность, 3) конкретность. Опираясь на обществоведческие знания и текст, объясните, почему достижение абсолютной истины считается невозможным.
724	31	Во время дискуссии на уроке обществознания было высказано мнение. Что получение объективного знания в социальном познании невозможно. Используя текст и обществоведческие знания, приведите два аргумента в обоснование и два аргумента в опровержение этого мнения (всего приведите 4 аргумента).

ВЫВОДЫ:

- 1) В 2015 году в Хабаровском крае выпускники в целом хорошо справились со следующими заданиями и проверяемыми ими элементами содержания, умениями и способами деятельности:
- Часть 1. Задания базового уровня **1, 2,5, 7,10,12, 14,17,18,22,23, 25** и повышенного уровня **3,8,11,15,19,20.**
 - Часть 2. Задание базового уровня **28,** и задания высокого уровня сложности **33, 34, 35, 36.**

2) Задания и проверяемые ими элементы содержания, умения и способы деятельности, усвоение которых школьниками Хабаровского края в целом нельзя считать достаточным:

- Часть 1. Задания базового уровня: **6, 13,14, 24,26, 27** и повышенного уровня **4,9,16,21**.
- Часть 2: **29,30,31,32**. Снижение результата выполнения заданий **29,30,31,32** свидетельствует об отсутствии прочных системных знаний курса и низкой коммуникативной культуре у школьников.

Результаты ЕГЭ 2015 г. в сравнении с результатами предыдущих лет принципиально не изменились. Немного вырос средний балл за выполнение работы, но при этом возросло число выпускников, не преодолевших минимальную границу.

3) В этом году ЕГЭ высветил проблему организации изучения содержания курса обществознания, где качество знаний по тематическим блокам-модулям снизилось:⁴

- «Человек и общество» на 5%
- «Экономика» на 6%
- «Социальные отношения» на 6%
- «Политика» на 6%
- «Право» на 10%

В преподавании предмета есть проблемы, которые чётко обозначил ЕГЭ по обществознанию. Усиление практико-ориентированной составляющей содержания КИМ показало, насколько мало в школе при изучении курса обществознания, востребован социальный опыт учащихся. По-прежнему школьники затрудняются приводить аргументы и примеры, что требуется при выполнении заданий 30, 31, 34 и 36. Вместо примеров часто в ответе содержатся абстрактные рассуждения, это говорит и о слабой теоретической подготовке выпускников в целом.

Трудными для выпускников остаются задания, связанные с определением обществоведческих понятий (задание 32, 36). Приведенные данные показывают, что существенные затруднения выпускники испытывают при аргументации собственного понимания и отношения к проблемам, которые поднимает автор высказывания, послужившего темой мини-сочинения (задание 36). Только 6,38% выпускников справляются с этой задачей.

Сопоставительный анализ результатов экзамена показывает, что главными предпосылками успешной сдачи экзамена по обществознанию следует считать знание и понимание тенденций развития общества в целом как сложной динамичной системы, а также важнейших социальных институтов, и высокий уровень сформированности важнейших метапредметных и предметных умений. Например,

⁴ На основе анализа результатов выполнения Части 1

- осуществлять поиск социальной информации, представленной в различных знаковых системах (текст, схема, таблица, диаграмма);
- извлекать из неадаптированных оригинальных текстов (правовых, научно-популярных, публицистических и др.) знания по заданным темам;
- систематизировать, анализировать и обобщать неупорядоченную социальную информацию;
- различать факты и мнения, аргументы и выводы в представленной информации.

Анализ результатов выполнения экзаменационной работы позволил выявить отрицательные тенденции в подготовке учащихся:

- недостаточно высокий уровень развития умения объяснять внутренние и внешние связи (причинно-следственные и функциональные) изученных социальных объектов (включая взаимодействия человека и общества, общества и природы, общества и культуры, подсистем и структурных элементов социальной системы, социальных качеств человека);
- недостаточный уровень развития умения характеризовать с научных позиций основные социальные объекты (факты, явления, процессы, институты), их место и значение в жизни общества как целостной системы;
- серьезный недостаток подготовки выпускников – не умение формулировать на основе приобретенных обществоведческих знаний собственные суждения и аргументы по определенным проблемам.

4) Предложения по методике обучения школьников с учетом выявленных проблемных элементов содержания и видам деятельности.

На основании результатов данного анализа можно предложить некоторые меры по повышению качества обществоведческого образования школьников Хабаровского края.

Залогом успешной сдачи единого экзамена по предмету является полноценное усвоение обществоведческого курса в единстве его знаниевой и компетентностной составляющих.

Учителям обществознания школ Хабаровского края обратить особое внимание на то, что каждый год в модели экзамена происходят изменения, поэтому необходимо детально изучать:

1. Кодификатор элементов содержания по обществознанию.
2. Спецификацию экзаменационной работы по обществознанию.
3. Критерии выполнения задания 32, 35.
4. Схему оценивания задания 36.

Экзамен показал, что выпускники по-прежнему допускают ошибки при работе с информацией: неумение корректно связать новую информацию с уже известным из курса материалом, некритическое восприятие социальной

информации, почерпнутой из сообщений СМИ, Интернета. Поэтому необходимо уделять больше внимания работе учащихся с различными источниками социальной информации, развивать критическое мышление. Нужна специально организованная, дифференцированно выстроенная система работы с «сильными» учащимися.

Необходимо развивать методологическую культуру анализа информации, в отношении таких компонентов, как «факт и мнение», «тезис и аргумент», «довод и оценка». Включать в содержание урока задания с развернутыми ответами (как устными, так и письменными), обращать внимание на полноту ответа и логику изложения. Учителю рекомендуется по результатам ЕГЭ выявить проблемные разделы и темы курса и продумать подходы к изменению их преподавания.

Для этого систематически предлагать учащимся письменные работы (по типу заданий 35 и 36), где можно было бы проверить сформированность умения раскрывать смысл высказывания, аргументировать собственное мнение, приводить примеры в его подтверждение.

Совершенствование умения выпускников составлять план к заданной теме обязательно должно сопровождаться изучением и детальным разбором критериев оценивания задания 35:

- наличие пунктов плана, обязательных для раскрытия предложенной темы;
- корректность формулировок пунктов плана с точки зрения их соответствия заданной теме;
- соответствие структуры предложенного ответа плану сложного типа.

Необходимо обратить внимание выпускников на то, что:

- 1) формулировки пунктов плана, имеющие абстрактно-формальный характер и не отражающие специфики темы, не засчитываются при оценивании;
- 2) отсутствие обязательных положений пунктов плана в данной или близкой по смыслу формулировке не позволит раскрыть содержание этой темы по существу.

Несмотря на то, что прослеживаются положительные сдвиги в выполнении выпускниками задания 36, следует отметить, что уровень выполнения этого задания вырос, но остается не достаточным. Учащиеся не умеют связать свои теоретические знания с примерами из жизни, рассуждают чаще всего на бытовом, а не на теоретическом уровне, формально соглашаются с авторами высказываний и не могут аргументировать высказанную точку зрения. Поэтому чаще использовать практические методы с проблемными вопросами, ситуациями, использовать схемы, диаграммы, таблицы по всем тематическим блокам курса.

В этом году экзамен высветил проблему организации изучения нескольких тематических блоков «Человек и общество», «Политика», «Экономика». Поэтому учителям необходимо обратить особое внимание при изучении этих тематических блоков в курсе обществознания в 9-11 классе.

Обязательно использовать для организации практической познавательной деятельности школьников новые наглядные пособия и ЭОР, для усиления мотивации и увеличения времени на практическое закрепление и использование электронных тренингов. При подготовке школьников к итоговой аттестации использовать обучающие программы, репетиторы, практикумы, электронные учебники и другие информационные пособия. Необходимо планомерно работать и использовать интернет-ресурсы, помочь школьникам в составлении индивидуальных образовательных маршрутов для подготовки к ЕГЭ по обществознанию, например, используя банк заданий на сайте ФИПИ (fipi.ru).

ЕГЭ по обществознанию показал, что школьники не умеют приводить примеры, особенно при выполнении заданий 30, 34 и 36. Выпускники испытывают трудности при соотнесении теоретических положений с реалиями социальной действительности. Представляется, что в процессе преподавания обществознания в школе следует больше внимания уделять обсуждениям событий общественной жизни с использованием теоретических понятий, а также различным активным творческим формам занятий – дискуссиям, деловым играм, круглым столам и т.д.

5. РАБОТА РЕГИОНАЛЬНОЙ ПРЕДМЕТНОЙ КОМИССИИ.

- Руководители ПК **Зыль Светлана Тимофеевна**
- Характеристика региональной предметной комиссии (ПК) по предмету

Эксперты предметной комиссии	Количество
Количество экспертов в предметной комиссии, чел.	68
из них:	
– учителей образовательных организаций	51
– преподавателей учреждений высшего профессионального образования	10
– преподавателей учреждений дополнительного профессионального образования	5
– другое	2
Из них:	
– имеющих учёное звание кандидата наук	11
– имеющих учёное звание доктора наук	0
– имеющих звание «Заслуженный учитель РФ»	0
Из них	

- имеющих статус ведущего эксперта
- имеющих статус старшего эксперта
- имеющих статус основного эксперта

22
33
13

- Обучение экспертов осуществлялось с соответствии с дополнительной профессиональной образовательной программой повышения квалификации «Подготовка экспертов и председателей (заместителей председателей) региональных предметных комиссий по проверке выполнения заданий с развернутым ответом экзаменационных работ государственной итоговой аттестации по образовательным программам основного общего и среднего общего образования», разработанной специалистами краевого государственного бюджетного образовательного учреждения дополнительного профессионального образования (повышения квалификации) "Хабаровский краевой институт развития образования" в 2014-2015 гг. Программа включала в курсы для председателей (заместителей председателей) и экспертов сроком 36 и 72 часа.

Сведения о согласованности работы комиссии по общественному знанию

Предмет	Количество экспертов, участвовавших в проверке	Всего проверено работ	Из них на третью проверку	% работ на третью проверку
Общественное знание	68	3650	993	27,48

Статистика апелляций

Предмет	Количество сдававших данный предмет	Подано апелляций о несогласии с баллами		Удовлетворено апелляций		
		всего	в % от общего числа участников экзамена по предмету	всего	в % от общего количества апелляций по предмету	всего после 3й проверки
Общественное знание	3646	63	1,73	3	5	2

- В сравнении с 2014 г. количество третьих проверок увеличилось. Каждый из экспертов спорил с другими при оценивании заданий. Это связано с изменением КИМов и усложнения работы в целом. Наибольшее количество расхождений наблюдается в оценивании задания 36, которое предлагает участникам написать

мини-сочинение на одну из тем. Федеральных и региональных перепроверок по результатам экзамена не было.

Задания или критерии, вызвавшие наибольшие расхождения при проверке работ по обществознанию в 2015 году

Вариант	№ задания	Содержание задания
562	30	Назовите любые три субъективных права граждан как субъектов частноправовых отношений и проиллюстрируйте примерами реализацию каждого из них.
562	31	Какие требования к гражданину как субъекту частного права предъявляет упомянутая автором «свобода быть собственным господином»? используя текст, обществоведческие знания и факты общественной жизни. Укажите любые три требования и кратко поясните каждое из них.
562	33	Назовите факторные доходы, соответствующим факторам производства: а) труд ; б) земля; в) капитал. Проиллюстрируйте примером получение собственниками факторов производства каждого из названных факторных доходов.
720	30	Как Вы понимаете суждение автора о том, что «человек объективно всегда... представитель определенного класса, того или иного профессионального и национального слоя»? Сформулируйте два суждения и каждое из них проиллюстрируйте примером.
724	31	Во время дискуссии на уроке обществознания было высказано мнение. Что получение объективного знания в социальном познании невозможно. Используя текст и обществоведческие знания, приведите два аргумента в обоснование и два аргумента в опровержение этого мнения (всего приведите 4 аргумента)

6. РЕКОМЕНДАЦИИ:

Для администрации муниципальных общеобразовательных организаций Хабаровского края:

1. Направлять учителей обществознания, выпускники которых показали крайне низкие результаты по ЕГЭ в ХК ИРО для проведения диагностики профессиональных затруднений учителей, преподающих обществознание и составления индивидуальной программы повышения профессионализма на ближайшие два года.

2. Отправлять данных учителей на курсы повышения квалификации и семинары для учителей истории и обществознания.

3. Изучить уровень подготовленности школьников по предмету (по итогам за четверть, год, в разных классах), сравнить результатам ЕГЭ за последние годы, при необходимости провести срезы.

4. Рекомендовать получить консультацию у руководителя РМО, у методиста РМК, ГМЦ по прикреплению к наставнику для прохождения стажировки.

5. Необходимо обеспечить участие педагогов в вебинарах по подготовке обучающихся к ЕГЭ по обществознанию, которые проводятся специалистами ХК ИРО.

6. Обсудить на методических объединениях (учителей обществознания) пути повышения качества знаний и умений по элементам содержания, которые вызвали наибольшие затруднения у выпускников 2015 году. Сложными темами для выпускников стали: *инфляция (причины и последствия инфляции); безработица, виды безработицы; издержки (издержки в краткосрочном периоде); типология рынка; вопросы о полномочиях Государственной Думы РФ, Президента РФ; вопросы по типологии избирательных систем; вопросы о классификации политических партий, способах их организации; основы конституционного строя РФ; социально-экономические права (свободы) гражданина РФ; формы познания; мораль; социальный контроль; ценные бумаги; характеристика гражданского общества; социальная роль; факторы производства.*

7. СОСТАВИТЕЛИ ОТЧЕТА О РЕЗУЛЬТАТАХ МЕТОДИЧЕСКОГО АНАЛИЗА:

<i>Председатель предметной комиссии</i>	<i>Зыль Светлана Тимофеевна, доцент краевого государственного бюджетного образовательного учреждения дополнительного профессионального образования (повышения квалификации) "Хабаровский краевой институт развития образования"</i>
<i>Заместитель председателя предметной комиссии</i>	<i>Мельникова Татьяна Валентиновна, проректор краевого государственного бюджетного образовательного учреждения дополнительного профессионального образования (повышения квалификации) "Хабаровский краевой институт развития образования"</i>

План КИМ ЕГЭ 2015 года по ОБЩЕСТВОЗНАНИЮ с результатами выполнения в ХАБАРОВСКОМ КРАЕ

Обозначение задания в работе	Проверяемые элементы содержания	Коды элементов содержания по кодификатору элементов содержания	Коды проверяемых умений	Уровень сложности задания	Средний процент выполнения по региону
1	Системное строение общества; основные институты общества; понятие общественного прогресса; многовариантность общественного развития (типы обществ); угрозы XXI в. (глобальные проблемы). Природное и общественное в человеке (человек как результат биологической и социокультурной эволюции); мировоззрение; мышление и деятельность; потребности и интересы; свобода и необходимость	1.1, 1.2, 1.5–1.9, 1.16–1.18	1.1–1.6	Б	77,3
2	Виды знаний; понятие истины, её критерии; понятие культуры, формы и разновидности культуры; наука; основные особенности научного мышления; естественные и социально-гуманитарные науки; образование, его значение для личности и общества; религия; искусство; мораль	1.3, 1.4, 1.10–1.15	1.5, 1.6, 1.8	Б	80,1
3	Человек и общество. Познание и духовная жизнь (задание на анализ двух суждений)	1.1–1.18	1.5, 1.6, 1.8	П	68,1
4	Человек и общество. Познание и духовная жизнь (задание на обращение к социальным реалиям)	1.1–1.18	2.2, 2.5, 2.9	П	23,5
5	Экономика и экономическая наука; экономические	2.1, 2.3,	1.5, 1.6	Б	61,2

Обозначение задания в работе	Проверяемые элементы содержания	Коды элементов содержания по кодификатору элементов содержания	Коды проверяемых умений	Уровень сложности задания	Средний процент выполнения по региону
	системы; рынок и рыночный механизм; спрос и предложение; финансовые институты; банковская система; основные источники финансирования бизнеса; ценные бумаги; экономический рост и развитие; понятие ВВП	2.4, 2.6–2.8, 2.11			
6	Факторы производства и факторные доходы; постоянные и переменные затраты; рынок труда; безработица; виды, причины и последствия инфляции; роль государства в экономике; налоги; государственный бюджет; мировая экономика; рациональное экономическое поведение собственника, работника, потребителя, семьянина, гражданина	2.2, 2.5, 2.9, 2.10, 2.12–2.16	1.5, 1.6	Б	49,0
7	Экономика (задание на обращение к социальным реалиям и графической информации)	2.1–2.16	2.5, 2.9	Б	74,7
8	Экономика (задание на анализ двух суждений)	2.1–2.16	1.5, 1.6	П	63,0
9	Экономика (задание на обращение к социальным реалиям)	2.1–2.16	2.2, 2.5, 2.9	П	36,1
10	Социальная стратификация и мобильность; социальные группы; молодёжь как социальная группа; этнические общности; социальный конфликт; межнациональные отношения, этносоциальные конфликты, пути их разрешения; конституционные принципы (основы) национальной политики в Российской Федерации. Виды	3.1–3.14	1.5, 1.6	Б	75,5

Обозначение задания в работе	Проверяемые элементы содержания	Коды элементов содержания по кодификатору элементов содержания	Коды проверяемых умений	Уровень сложности задания	Средний процент выполнения по региону
	социальных норм; социальный контроль; свобода и ответственность; отклоняющееся поведение и его типы; социальная роль; социализация индивида; семья и брак				
11	Социальные отношения (задание на анализ двух суждений)	3.1–3.14	1.5, 1.6	П	69,6
12	Социальные отношения (задание на обращение к социальным реалиям и поиск социальной информации, представленной в различных знаковых системах)	3.1–3.14	2.2,2.5,2.9	Б	68,4
13	Понятие власти; государство, его функции; политическая система; средства массовой информации в политической системе; органы государственной власти РФ; федеративное устройство РФ	4.1–4.3, 4.9, 4.14, 4.15	1.5, 1.6	Б	46,3
14	Типология политических режимов; демократия, её основные ценности и признаки; гражданское общество и государство; политическая элита; политические партии и движения; избирательная кампания в РФ; политический процесс; политическое участие; политическое лидерство	4.4–4.8, 4.10–4.13	1.5, 1.6	Б	69,7
15	Политика (задание на анализ двух суждений)	4.1–4.15	1.5, 1.6	П	60,4
16	Политика (задание на обращение к социальным реалиям)	4.1–4.15	2.2, 2.5, 2.9	П	26,5
17	Право в системе социальных норм; система российского	5.1–5.3, 5.5, 5.12,	1.5–1.7	Б	74,4

Обозначение задания в работе	Проверяемые элементы содержания	Коды элементов содержания по кодификатору элементов содержания	Коды проверяемых умений	Уровень сложности задания	Средний процент выполнения по региону
	права; понятие и виды юридической ответственности; законодательство Российской Федерации о выборах; законотворческий процесс в Российской Федерации; международное право (международная защита прав человека условиях мирного и военного времени); право на благоприятную окружающую среду и способы его защиты; гражданство РФ; воинская обязанность, альтернативная гражданская служба; права и обязанности налогоплательщика	5.13, 5.17–5.19			
18	Субъекты гражданского права; организационно-правовые формы и правовой режим предпринимательской деятельности; имущественные и неимущественные права; порядок приёма на работу; порядок заключения и расторжения трудового договора; правовое регулирование отношений супругов; порядок и условия заключения и расторжения брака; особенности административной юрисдикции; споры, порядок их рассмотрения; основные правила и принципы гражданского процесса; особенности уголовного процесса; правоохранительные органы; судебная система	5.6–5.11, 5.14–5.16, 5.20	1.5–1.7	Б	71,7
19	Право (задание на анализ двух суждений)	5.1–5.20	1.5–1.7	П	65,5
20	Право (задание на обращение к социальным реалиям)	5.1–5.20 2.2, 2.5	2.9	П	51,5

Обозначение задания в работе	Проверяемые элементы содержания	Коды элементов содержания по кодификатору элементов содержания	Коды проверяемых умений	Уровень сложности задания	Средний процент выполнения по региону
21	Конституция Российской Федерации; основы конституционного строя РФ, права и свободы человека и гражданина (Конституция Российской Федерации. Главы 1 и 2)	5.4	2.2, 2.5	П	35,3
22	Различное содержание в разных вариантах: выявление структурных элементов с помощью схем и таблиц	-	2.2	Б	63,8
23	23 Различное содержание в разных вариантах: выбор обобщающего понятия для всех остальных понятий, представленных в перечне	-	2.3	Б	77,8
24	Различное содержание в разных вариантах: соотнесение видовых понятий с родовыми	-	2.2	Б	50,3
25	Различное содержание в разных вариантах: классификация путём установления соответствия	-	2.2	Б	60,04
26	Различное содержание в разных вариантах: дифференциация в социальной информации фактов и мнений	-	2.5	П	26,8
27	Различное содержание в разных вариантах: определение терминов и понятий, соответствующих предлагаемому контексту	-	2.5	П	30,3
Часть 2					
28	Различное содержание в разных вариантах задания на	-	2.5	Б	68,6

Обозначение задания в работе	Проверяемые элементы содержания	Коды элементов содержания по кодификатору элементов содержания	Коды проверяемых умений	Уровень сложности задания	Средний процент выполнения по региону
29	анализ источников	-	2.5	Б	28,2
30		-	2.3- 2.5	В	10,9
31		-	2.3, 2,5-2.7	В	7,07
32	Различное содержание в разных вариантах (задание на перечисление признаков, явлений или на использование понятия в заданном контексте)	-	2.1	В	6,7
33	Различное содержание в разных вариантах (задание, предполагающее раскрытие теоретических положений на примерах)	-	2.4	В	15,7
34	Различное содержание в разных вариантах (задание-задача)	-	2.9	В	10,07
35	Различное содержание в различных вариантах (задание на составление плана доклада по определённой теме)	-	2.8	В	4,5
36	Охват всего содержания темами, предлагаемыми на выбор (альтернативное задание, предполагающее написание эссе)	-	2.1, 2.3, 2.6–2.9	В	74,4