

Статистико-аналитический отчет о результатах ЕГЭ
ЛИТЕРАТУРА
в Хабаровском крае в 2015 г.

Часть 2. Отчет о результатах методического анализа результатов ЕГЭ по ЛИТЕРАТУРЕ в Хабаровском крае в 2015 году

1. ХАРАКТЕРИСТИКА УЧАСТНИКОВ ЕГЭ

Предмет	Количество участников ЕГЭ по предмету					
	2013		2014		2015	
	чел.	% от общего числа участников	чел.	% от общего числа участников	чел.	% от общего числа участников
Литература	262	3,39	196	2,94	169	2,88

– В ЕГЭ по литературе участвовали 169 человек, из которых 15,38 % юношей и 84,62 % девушек

Количество участников ЕГЭ в регионе по категориям

Всего участников ЕГЭ по предмету	169
Из них:	
– Выпускников текущего года (в том числе выпускники, не прошедшие ГИА в прошлом году)	150
– Выпускников СПО	0
– Выпускников прошлых лет	169

Количество участников по типам ОО

Всего участников ЕГЭ по предмету	169
Из них:	
– Кластер 1	– 57
– Кластер 2	– 43
– Кластер 3	– 41

– Кластер 4	– 4
– Кластер 5	– 5
– Кластер 6	– 0

Количество участников ЕГЭ по предмету по административным образованиям региона

Административно-территориальные единицы	Количество участников ЕГЭ по предмету	В % к общему числу выпускников
Амурский район	5	0,01
Аяно-Майский район	0	0,00
Бикинский район	2	0,00
Ванинский район	3	0,01
Верхнебуреинский район	1	0,002
Вяземский район	0	0,00
Комсомольский район	1	0,002
Район им. Лазо	3	0,01
Нанайский район	2	0,00
Николаевский район	1	0,002
Охотский район	0	0,00
Район им. П.Осипенко	1	0,002
Советско-Гаванский район	6	0,01
Солнечный район	1	0,002
Тугуро-Чумиканский район	1	0,002
Ульчский район	0	0,00
Хабаровский район	2	0,004
г. Комсомольск-на-Амуре	22	0,04
г. Хабаровск	98	0,18
Ведомственные и негосударственные организации	1	0,002
Краевые организации	0	0,00

Выпускники прошлых лет	19	0,03
------------------------	----	------

В 2015 году в едином государственном экзамене по литературе приняло участие 166 выпускников образовательных учреждений Хабаровского края. В сравнении с предыдущим годом количество выпускников, выбравших экзамен по литературе, несколько снизилось: в 2014г. участвовало в ЕГЭ 187 человек. Таким образом, количество участников ЕГЭ по литературе составило 2,7% от общего числа выпускников 2014г.

2. КРАТКАЯ ХАРАКТЕРИСТИКА КИМ ПО ПРЕДМЕТУ

Экзаменационная модель по литературе 2015 года не претерпела принципиальных изменений.

Изменена структура варианта КИМ в целях унификации структуры КИМ по всем учебным предметам: каждый вариант состоит из двух частей (части 1 и 2 КИМ 2014 г. объединены в одну часть). Задания в варианте представлены в режиме сквозной нумерации без буквенных обозначений В, С.

В экзаменационной работе 2015 г. выделены две части и принята сквозная нумерация заданий. КИМ включает в себя 17 заданий, различающихся формой и уровнем сложности.

В части 1 предлагается выполнение заданий, включающих вопросы к анализу литературных произведений. Проверяется умение выпускников определять основные элементы содержания и художественной структуры изученных произведений (тематика и проблематика, герои и события, художественные приемы, различные виды тропов и т. п.), а также рассматривать конкретные литературные произведения во взаимосвязи с материалом курса.

Часть 1 включает в себя два комплекса заданий.

Первый комплекс заданий относится к фрагменту эпического, или лироэпического, или драматического произведения: 7 заданий с кратким ответом (1–7), требующих написания слова, или словосочетания, или последовательности цифр, и 2 задания с развернутым ответом в объеме 5–10 предложений: 8 (С1), 9 (С2).

Второй комплекс заданий относится к лирическому произведению: 5 заданий с кратким ответом (10–14) и 2 задания с развернутым ответом в объеме 5–10 предложений: 15(С3), 16(С4).

Общая структура части 1 подчинена задаче широкого содержательного охвата литературного материала. Художественные тексты, предлагаемые для анализа, позволяют проверить не только знание выпускниками конкретных произведений, но и способность анализировать текст с учетом его жанровой принадлежности, 2 задания предполагают выход в широкий литературный контекст (обоснование связи данного художественного текста с другими произведениями по указанным в заданиях аспектам сопоставления). Таким образом, опора на внутриспредметные связи изученного курса позволяет обеспечить дополнительный охват содержания проверяемого литературного материала.

Следование предложенному алгоритму работы позволяет экзаменуемым выявить место и роль эпизода (сцены) в общей структуре произведения (анализ фрагмента), раскрыть сюжетно-композиционные, образно-тематические и стилистические особенности анализируемого текста, обобщить свои наблюдения с выходом в литературный контекст.

Часть 2 работы требует от участников ЕГЭ написания полноформатного развернутого сочинения на литературную тему (таким образом, к отработанному в части 1 литературному материалу добавляется еще один содержательный компонент проверяемого курса). Выпускнику предлагаются 3 вопроса 17.1–17.3, охватывающих важнейшие вехи отечественного историко-литературного процесса: 17.1 – по произведениям древнерусской литературы, классики XVIII в. и первой половины XIX в.; 17.2 – по произведениям второй половины XIX в.; 17.3 (С5.3) – по произведениям XX в. Выпускник выбирает только один из вопросов и дает на него ответ в форме сочинения, обосновывая свои суждения обращением к произведению (по памяти). Работа такого типа дает выпускнику возможность показать свое отношение к проблемам, поднимаемым писателем, понимание художественного своеобразия произведения. Написание сочинения требует большой меры познавательной самостоятельности и в наибольшей степени отвечает специфике литературы как вида искусства и учебной дисциплины, ставящей своими целями формирование квалифицированного читателя с развитым эстетическим вкусом и потребностью к духовно-нравственному и культурному развитию.

В структурном отношении два комплекса заданий части 1 выстроены ступенчато: от вопросов базового уровня, нацеленных на проверку теоретико-литературных знаний (1–7 и 10–14), к заданиям повышенного уровня обобщающего типа (8, 9 и 15, 16). Часть 2 содержит альтернативное задание высокого уровня сложности (17.1–17.3), в наибольшей степени отражающее требования стандарта профильного уровня.

В Хабаровском крае на ЕГЭ по литературе было представлено 18 вариантов КИМ, все они полностью соответствовали спецификации, предложенной ФИПИ.

3. ОСНОВНЫЕ РЕЗУЛЬТАТЫ ЕГЭ ПО ПРЕДМЕТУ

3.1. В текущем году

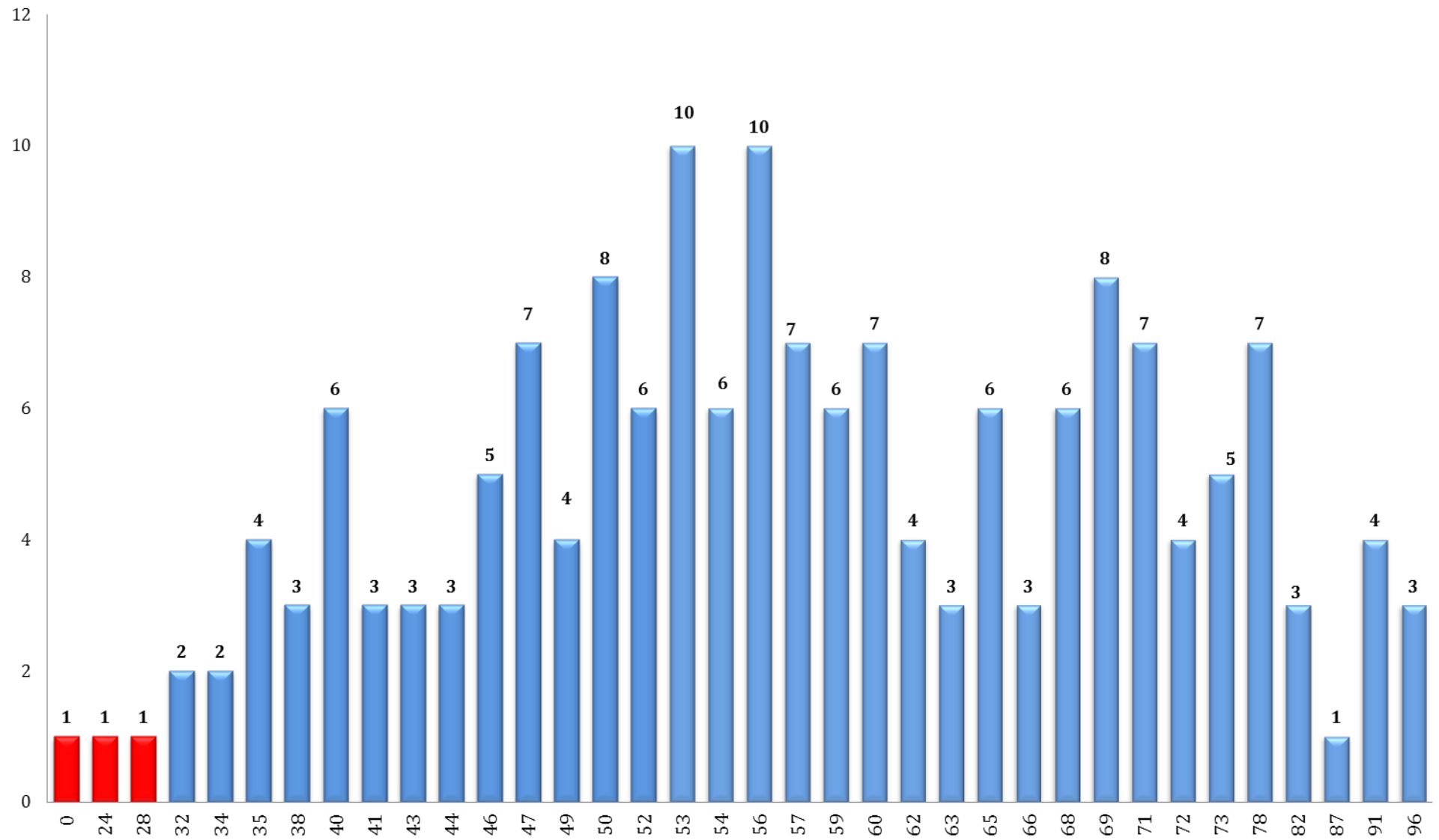
– Средний балл ЕГЭ по литературе **57,88**

Основные результаты:

Количество участников	В % к общему числу участников ЕГЭ по предмету	Из них количество выпускников	В % к общему числу участников ЕГЭ по предмету
-----------------------	---	-------------------------------	---

			прошлых лет	
Участников, набравших баллов ниже минимального значения	3	1,78	2	1,18
Участников, получивших от 81 до 100 баллов	11	6,51	0	0,00
Участников, получивших 100 баллов	0	0,00	0	0,00

Литература. Распределение выпускников 2015 года по диапазонам тестовых баллов



Результаты по категориям участников ЕГЭ

	Выпускники организаций среднего общего образования	Выпускники СПО	Выпускники прошлых лет
Доля участников, набравших баллов ниже минимального значения	0,67	-	10,53
Средний балл	59,70	-	43,53
Доля участников, получивших от 81 до 100 баллов	6,51	-	0,00
Количество выпускников, получивших 100 баллов	0	-	0

Результаты по кластерам ОО

	Кластер 1	Кластер 2	Кластер 3	Кластер 4	Кластер 5	Кластер 6
Доля участников, набравших баллов ниже минимального значения	0,00	0,00	2,44	0,00	0,05	-
Средний балл	64,11	58,14	56,95	41,75	59,80	-
Доля участников, получивших от 81 до 100 баллов	12,28	4,65	4,88	0,00	0,00	-
Количество участников, получивших 100 баллов	0	0	0	0	0	-

Сравнение результатов по ОО: Отношение среднего балла 10% лучших ОО к среднему баллу 10% худших ОО по предмету

Предмет	Средний балл ЕГЭ в 10% ОО с лучшими результатами			Средний балл ЕГЭ в 10% ОО с худшими результатами			Отношение среднего балла ЕГЭ в 10% ОО с лучшими результатами к среднему баллу ЕГЭ в 10% ОО с худшими результатами		
	2013	2014	2015	2013	2014	2015	2013	2014	2015
Литература	83,81	81,07	73,43	40,79	29,15	44,60	2,05	2,78	1,65

3.2. Динамика результатов ЕГЭ по литературе

	Хабаровский край		
	ЕГЭ 2013 г.	ЕГЭ 2014 г.	ЕГЭ 2015 г.
Не преодолели минимальной границы	22	11	3
Средний балл	56,82	54,51	57,88
Набрали от 81 до 100 баллов	27	10	11
Получили 100 баллов	2	0	0

3.3. Основные результаты ЕГЭ по предмету в сравнении по административно территориальным единицам

№ п/п	Наименование района, округа, организации	Всего участников	Не превысили минимальный порог (меньше 32 баллов)		Средний балл	Высокобалльные работы (81-100 баллов)	
			чел.	%		чел.	%
1	Амурский район	5	0	0,00	56,00	0	0,00
2	Аяно-Майский район	0					
3	Бикинский район	2	0	0,00	51,50	0	0,00
4	Ванинский район	3	0	0,00	53,00	0	0,00
5	Верхнебуреинский район	1	0	0,00	40,00	0	0,00
6	Вяземский район	0					
7	Комсомольский район	1	0	0,00	71,00	0	0,00
8	Район им. Лазо	3	0	0,00	52,33	0	0,00
9	Нанайский район	2	0	0,00	44,50	0	0,00
10	Николаевский район	1	0	0,00	56,00	0	0,00
11	Охотский район	0					
12	Район им. П.Осипенко	1	0	0,00	38,00	0	0,00
13	Советско-Гаванский район	6	0	0,00	64,50	0	0,00

14	Солнечный район	1	0	0,00	62,00	0	0,00
15	Тугуро-Чумиканский район	1	0	0,00	47,00	0	0,00
16	Ульчский район	0					
17	Хабаровский район	2	0	0,00	67,50	0	0,00
18	г. Комсомольск-на-Амуре	22	0	0,00	60,55	2	9,09
19	г. Хабаровск	98	1	1,02	60,48	9	9,18
	Итого по муниципальным школам	149	1	0,67	59,62	11	7,38
20	Ведомственные и негосударственные организации	1	0	0,00	72,00	0	0,00
21	Краевые организации	0					
	Итого по школам	150	1	0,67	59,70	11	7,33
22	Выпускники прошлых лет	19	2	10,53	43,53	0	0,00
	Итого по краю	169	3	1,78	57,88	11	6,51

Для получения минимального количества баллов по литературе, подтверждающего освоение экзаменуемым образовательной программы, надо было правильно выполнить 6 заданий и получить 32 балла, то есть по сравнению с прошлым годом пороговый балл по литературе не изменился.

Следует обратить внимание, что большая часть учащихся, не достигших порогового балла, – это выпускники прошлых лет: 2 чел из 18 сдававших (11,1%). По муниципальным школам этот процент значительно ниже – 1 чел. из сдававших 147 (0,7%).

4. АНАЛИЗ РЕЗУЛЬТАТОВ ВЫПОЛНЕНИЯ ОТДЕЛЬНЫХ ЗАДАНИЙ ИЛИ ГРУПП ЗАДАНИЙ.

Анализ результатов выполнения заданий с кратким ответом (B1–B3, B4, B5–B7, B8–B10, B12)

Задания с кратким ответом входят в две части экзаменационной работы по литературе. В части 1 экзаменуемые Задания с кратким ответом входят в две части экзаменационной работы по литературе. В части 1 экзаменуемые должны проанализировать фрагмент эпического или драматического произведения. Задания 1–7 проверяют знания учащихся в области теории и истории литературы (особенности литературных направлений и течений, роды и жанры литературных произведений, особенности построения сюжета, композиционные особенности произведения и пр.), а также знание содержания произведения, из которого взят фрагмент, в целом и понимания авторской идеи.

Задания 10-14 в части 2 экзаменационной работы относятся к анализу лирического произведения, предложенного экзаменуемым. Эти задания проверяют знания учащихся в области литературных направлений и течений, стиховедения, изобразительно-выразительных средств и пр.

Таблица 2. Результаты выполнения заданий с кратким ответом (2014-2015гг.)

2014												
Тип задания	B1	B2	B3	B4	B5	B6	B7	B8	B9	B10	B11	B12
Верно выполнили	109	159	165	49	165	168	151	139	157	160	131	151
%	58,9	85,9	89,1	26,5	89,2	90,8	81,6	75,1	84,9	86,5	70,8	81,6
Средний балл												76,4
2015												
Тип задания	1	2	3	4	5	6	7	10	11	12	13	14
Верно выполнили	133	123	147	70	162	140	156	132	135	144	126	135
%	80,12	74,10	88,55	42,17	97,59	84,34	93,98	79,52	81,33	86,75	75,90	81,33
Средний балл												80,5

Из приведенной таблицы видно, что выпускники 2015 года в целом более успешно, чем выпускники 2014, справились с заданиями базового уровня, нацеленными на проверку теоретико-литературных знаний. Существенно повысился процент выпускников, сумевших верно выполнить задания 1 (B1) (на 21,2%), 4 (B4) (на 15,7%), 5 (B5) (на 8,3%) и 7 (B7) (на 12,4%) по сравнению с 2014 годом. Самым сложным для выпускников осталось задание 4 (B4), которое предлагает установить соответствие между персонажами, фигурирующими в предложенном фрагменте произведения, и их дальнейшей судьбой, т.е. экзаменуемый должен продемонстрировать хорошее знание художественного текста произведения. Таким образом, при подготовке к сдаче экзамена выпускникам необходимо уделять внимание чтению и изучению текстов произведений, предусмотренных программой по литературе, незнание же первоисточников является показателем некачественного, поверхностного освоения школьной программы.

Анализ результатов выполнения заданий с развернутым ответом 8 (C1) и 15(C3); 9(C2) и 16(C4)

Задание 8 (C1) проверяет умения экзаменуемых дать ответ на проблемный вопрос на основе анализа фрагмента эпического или драматического произведения, данного в КИМе. От экзаменуемого требуется ответить на вопрос, выдвинув необходимые тезисы, дав их обоснование и не допустив при этом фактических ошибок, связанных со знанием текста или с пониманием авторских идей. При выполнении этого задания вполне может

быть проявлена творческая самостоятельность экзаменуемого. Во-первых, вопросы, предлагаемые для ответа, проблемного характера, и экзаменуемый вправе предложить свое видение проблемы; следует, однако, иметь в виду, что собственное мнение сформировавшегося, грамотного читателя, понимающего разницу между наивно-реалистическим чтением и чтением для понимания авторской идеи, должно быть направлено на истолкование авторской позиции, авторского замысла, цели авторского высказывания. Во-вторых, доказательство правильности, точности выдвинутого тезиса также связано с творческой деятельностью читающего: из текста всего произведения он должен выбрать именно тот эпизод, ту деталь изображения, те элементы повествования, которые могут стать обоснованием его суждения.

Максимальный балл (3) за содержание ответа экзаменуемый получает, если он дает прямой ответ на вопрос, опираясь на авторскую позицию, при необходимости формулирует свою точку зрения (не подменяет собственными идеями авторские), убедительно подтверждает свои мысли текстом, не подменяя анализ пересказом, не допускает при этом фактических ошибок. По критериям 2015г. речь в этом коротком тексте оценивалась следующим образом: допущено не более одной речевой ошибки – 1 балл, более одной – 0 баллов, если содержание ответа оценено не ниже 2 баллов. В противном случае (содержание 0 или 1 балл) речевое оформление вообще не оценивается.

Максимальный балл за все задание – 4, как и в 2014 году.

Таблица 3. Результаты выполнения задания 8

Выполнение задания 8 (С1)	Процент экзаменуемых	
	2014г.	2015г.
Выполнили верно/выполнили частично	85,9	97,6
Выполнили неверно (не приступили)	14,1	2,4

По сравнению с 2014 г. произошли некоторые изменения в показателях выполнения заданий повышенного уровня сложности, апеллирующих к умению дать емкий развернутый ответ в объеме 5–10 предложений. Как видно из представленной таблицы, увеличилось на 11,7% количество выпускников, справившихся с заданием С1.

Выполняя задание 15 (С3), экзаменуемые работают со стихотворным текстом лирического произведения. Они должны дать развернутый ответ на вопрос проблемного характера, связанный с определением главной мысли, отраженного в стихотворении переживания, с осмыслением образной системы лирического произведения. Требования, предъявляемые к экзаменуемым при выполнении задания 15 (С3), являются теми же, что и при выполнении задания 8 (С1). Проверка задания 15 (С3) происходит по тому же критерию, что и задание 8 (С1).

Таблица 4. Результаты выполнения задания 15

Выполнение задания 15 (С3)	Процент экзаменуемых	
	2014г.	2015
Выполнили верно/выполнили частично	81	92,8
Выполнили неверно (не приступили)	19	7,2

Данные статистики дают основания делать вывод о том, что в целом в 2015 году экзаменуемые показали результаты выше по сравнению с 2014 годом. Но многие участники экзамена, как и в предыдущие годы, получили за это задание 1 балл, что говорит о том, что экзаменуемые, хотя и понимают стихотворение, на вопрос отвечают поверхностно, упрощенно, неточно. Как показывают наблюдения экспертов, затруднения экзаменуемых часто связаны с непониманием вопроса, что, в свою очередь, происходит от неумения увидеть в вопросе специальное понятие, термин и от непонимания содержания этого термина и самого стихотворения.

Задание 9 (С2) направлено на проверку умения сопоставлять авторские позиции, способы изображения, приемы поэтики, привлекая литературный контекст. Как и в задании 8 (С1), ответ требует выдвижения тезиса, который содержит обоснование для сопоставления, и его доказательства. Задание 9 (С2), направленное на сопоставление различных произведений, является более сложным по сравнению с заданием 8 (С1). В модели 2015 г., как и в модели прошлого года, значительное внимание было уделено инструкциям для экзаменуемых. Работа по их совершенствованию подчинялась главной цели – привести инструкции в строгое соответствие с критериями оценивания развернутых ответов. В демоверсии 2015 г. инструкции имеют вид пошаговых рекомендаций, в них в полной мере отражены те требования, в соответствии с которыми экзаменуемый должен строить свой ответ и по которым будет оценивать его работу эксперт.

Таблица 5. Результаты выполнения задания 9

Выполнение задания 9 (С2)	Процент экзаменуемых	
	2014г.	2015
Выполнили верно/выполнили частично	63,8	86,8
Выполнили неверно (не приступили)	38,2	13,2

Из таблицы видно, что результаты экзаменуемых по заданию 9 (С2) в 2015 году в целом стали значительно лучше по сравнению с результатами 2014 года. Это свидетельствует о продуктивной и системной работе педагогов по подготовке выпускников к ЕГЭ в рамках освоения школьной программы по литературе.

Задание 16 (С4) требовало сопоставления исходного стихотворения с другими произведениями русской лирики. Требования к выполнению этого задания те же, что и для выполнения задания 9 (С2), по тем же критериям происходит и оценка этого задания.

Таблица 6. Результаты выполнения задания 16

Выполнение задания 16 (С4)	Процент экзаменуемых	
	2014г.	2015
Выполнили верно/выполнили частично	91	74,1
Выполнили неверно (не приступили)	9	25,9

Статистика показывает, что результаты выполнения задания С4 в 2015 году оказались ниже результатов 2014 года. Причина допущенных ошибок при выполнении это задания заключается в незнании экзаменуемыми авторов, названий стихотворений, неспособности привести цитаты, в необоснованности сопоставлений, неконкретности и некорректности ответов.

Главная ошибка в сопоставлении заключается в том, что оно делается формально, по внешним признакам, а не по проблемам, идеям, мотивам, способам создания образов. Главная причина затруднений всё та же – плохое знание текстов произведений и неумение обнаружить и осознать авторскую идею в образах художественных произведений, а также кратко сформулировать свои выводы. Также одной из причин затруднений при выполнении этого задания 9 (С2) и 16 (С4) следует назвать неверно выбранное основание для сопоставления. Кроме этого необходимо отметить ограниченность фоновых знаний, непонимание значительным числом экзаменуемых сути исторических и культурных явлений и особенностей устройства общества в тот или иной исторический период, отсутствие представлений об устройстве быта, стиле человеческих отношений. Все выше перечисленное и является причиной неточностей в ответах, ошибок в них, которые выявлены в данных статистики.

Анализ результатов выполнения задания с развернутым ответом 17 (С5) (объемом не менее 200 слов)

Задание 17 (С5) является заданием высокого уровня сложности, при всем том, что сочинение (а ответ на это задание пишется в жанре сочинения) – традиционная форма проверки знаний учащихся по литературе, основной вид рефлексии на изученное произведение.

При выполнении задания 17 (С5) экзаменуемый имеет возможность выбрать один из предложенных вопросов проблемного характера (из литературы древнерусской, XVIII и XIX веков, литературы XX века), наиболее его интересующий, понятный, ответ на который, как считает экзаменуемый, может быть им подкреплён знанием текста, пониманием авторской авторских идей, авторского отношения к изображаемым персонажам.

К экзаменуемым предъявляются следующие требования: глубоко и самостоятельно понять проблему, предложенную в вопросе (17-1), уметь анализировать произведение, используя специальную лексику (17-2), опираться при ответе на знание текста анализируемого произведения, прибегать к разным способам привлечения текста (17-3) (цитаты с комментариями к ним, краткий пересказ, обращение к микротемам текста и их интерпретация, разного рода ссылки на предложенный текст и т.п.). Кроме того, предъявляются высокие требования к качеству речи – умение последовательно, логично выстроить текст (17-4) и следовать нормам речи (17-5). Таким образом, ответ оценивается по пяти критериям. Среди пяти позиций, по которым оценивается выполнение заданий части 3, первая позиция (содержательный аспект) является главной. Если при проверке экзаменационной работы эксперт по первому (содержательному) критерию выставляет «0» баллов, то задание 17 (С5) считается невыполненным. Задание дальше не проверяется. И по четырём другим позициям, соответствующим критериям 2, 3, 4 и 5, в протокол проверки выставляется «0» баллов.

Таблица 6. Результаты выполнения задания 17

	К1		К2		К3		К4		К5	
	2014	2015	2014	2015	2014	2015	2014	2015	2014	2015
Процент верно выполненных заданий	10	10,84	21	32,53	11	12,65	17	18,07	7	8,43
Процент частично верно выполненных заданий	72	71,08	54	48,19	69	66,87	65	62,65	74	63,25
Процент неверно выполненных заданий/ не приступили к выполнению	18	18	25	19,3	20	20,5	18	19,3	19	28,3

Как видно из представленных данных, в 2015 г. результаты выполнения задания, требующего написания сочинения, в целом совпадают с результатами 2014 года.

Практически неизменным осталось количество учащихся, получивших 0 баллов по следующим критериям: К1 («Глубина раскрытия темы сочинения и убедительность суждений») – 18% в 2014г. и 18% в 2015г.); К3 («Обоснованность привлечения текста произведения») – 20% в 2014г. и 20,5% в 2015г.; К4 («Композиционная цельность и логичность изложения») – 18% в 2014г. и 19,3% в 2015г.

Следует отметить, что количество выпускников, не владеющих теоретико-литературными знаниями (К2 – 19,3%) снизилось на 5,7% по сравнению с прошлым годом (в 2014 – 25%). А вот количество учащихся, не освоивших

правильное речевое оформление работы (К5 «Следование нормам речи»), значительно увеличилось по сравнению с прошлым годом: 19% в 2014г. и 28,3% в 2015г.

Проведенный анализ показал, что результаты ЕГЭ 2015 г. в сравнении с результатами предыдущих лет изменились в лучшую сторону. Но для значительной части выпускников существенной проблемой по-прежнему является слабое знание содержания анализируемого произведения, незнание ключевых цитат из программных произведений, неумение аргументировать свои суждения, привлекая для этого теоретико-литературные знания и текст произведения.

Таблица 7. План КИМ по предмету с указанием средних процентов выполнения заданий в регионе

Обозначение задания в работе	Проверяемые элементы содержания	Коды элементов содержания по кодификатору элементов содержания	Коды проверяемых умений	Уровень сложности задания	Средний процент выполнения по региону
ЧАСТЬ 1					
1	Блок 1 – эпические, лироэпические, драматические произведения	2.1, 3.1, 4.2, 4.3, 4.5, 4.6, 4.7, 4.9, 4.10, 4.11, 4.12, 4.13, 4.14, 5.1, 5.2, 5.5, 5.7, 5.8, 5.9, 5.10, 5.11, 5.12, 6.1, 6.2, 7.1, 7.2, 7.3, 7.5, 7.13, 7.14, 7.15.А, 7.15.Б, 7.17, 7.19, 7.20, 7.21, 7.22, 8.1, 8.3	1.1, 1.2, 1.5, 1.6, 2.5, 2.6	Б	80,12
2				Б	74,10
3				Б	88,55
4				Б	42,17
5				Б	97,59
6				Б	84,34
7				Б	93,98
8			1.1, 1.2, 2.1, 2.2, 2.8, 2.9, 3.1	П	97,6
9			1.1, 1.2, 1.4, 1.5, 2.1, 2.2, 2.4, 2.7, 2.8, 2.9,3.1	П	86,8
ЧАСТЬ 2					
10	Блок 2 –	3.2, 4.1, 4.4, 4.8, 5.3, 5.4,	1.1, 1.2, 1.5, 1.6, 2.5,	Б	79,52

11	лирические произведения	5.6, 7.4, 7.6, 7.7, 7.8, 7.9, 7.10, 7.11, 7.12, 7.16, 7.18, 8.2	2.6	Б	81,33
12				Б	86,75
13				Б	75,90
14				Б	81,33
15			1.1, 1.2, 2.1, 2.2, 2.8, 2.9, 3.1	П	92,8
16			1.1, 1.2, 1.4, 1.5, 2.1, 2.2, 2.4, 2.7, 2.8, 2.9, 3.1	П	74,1
ЧАСТЬ 3					
17	17.1	По одному из произведений древнерусской литературы, или литературы XVIII в., или литературы первой половины XIX в.	1.1–1.6, 2.1–2.10, 3.1, 3.2	В	См. Таблицу 6
	17.2	По одному из произведений литературы второй половины XIX в.			
	17.3	По одному из произведений литературы конца XIX–XX в.			

– Общие выводы и методические рекомендации

Очевидно, что ЕГЭ (как и любая другая форма аттестации) является элементом педагогической системы преподавания литературы в школе. Вследствие этого ЕГЭ ориентирован на программу по литературе не только содержательно, но и методологически. Он направлен на проверку знаний и умений, которые учащиеся должны приобрести за время обучения в школе (что подразумевает умение видеть произведение как идейно-художественное целое, понимать авторский замысел, объяснять свое отношение к нему, выдвигая аргументы, основанные на знании текста изученного произведения, а также на анализе текста в целом или его фрагмента, образной системы произведения и т.д.). Ученик должен понимать, что в художественном произведении представлен отраженный мир, то есть, что литературные герои – это образы людей, а не сами люди, они созданы в соответствии с замыслом

автора и отражают его идею. В конечном итоге от ученика требуется выработать умение выразить мнение не по поводу поступков героев или коллизий, представленных в произведении, а по поводу авторских идей, авторского замысла. Непонимание или незнание этого лежит в основе ошибочных ответов многих учащихся, особенно тех, которые привыкли за время обучения в школе высказывать свою точку зрения об образе героя как реального человека, не принимая во внимание художественную задачу, которую автор произведения пытался решить, создавая этот образ.

Экзамен представляет определенную трудность для тех учеников, которые без должного понимания и не критически пользуются интерпретацией художественного произведения, предложенной в учебных пособиях или в специальной литературе, которые не осмысливают авторскую идею самостоятельно, не умеют анализировать произведения различных родов и жанров.

Выпускники, не понимающие сути вопроса, предложенного в задании (это происходит по разным причинам), не умеющие выстроить аргументированное (тезис, аргумент, вывод), логичное, монологическое высказывание литературоведческого характера, тоже не справляются с поставленной в экзаменационном задании задачей.

Следует отметить, что в целом материал курса литературы старших классов усвоен выпускниками образовательных учреждений удовлетворительно. Однако имеющиеся проблемы в подготовке выпускников, выявленные после анализа итогов экзамена, по-прежнему свидетельствуют о необходимости совершенствования априорных умений и навыков, обеспечивающих успешное усвоение программы учебной дисциплины. В первую очередь, к ним относятся навыки интерпретации текста художественного произведения, а также умения сопоставительного анализа, позволяющие установить интертекстуальные связи, возможность рассматривать произведения в широком историко-литературном контексте. Не менее актуальными остаются проблема усвоения обучающимися и умение использовать в анализе литературного материала и самостоятельном письменном рассуждении на выбранную тему комплекса необходимых теоретико-литературных понятий и категорий. Поскольку именно создание самостоятельного развернутого высказывания продолжает оставаться наиболее сложным видом работы для выпускников. Анализ выполнения заданий 8 (С1) и 15 (С3) показал, что экзаменуемые порой строили свой ответ не только на рассмотрении предложенного фрагмента, но и пытались привлечь другие эпизоды произведения, тем самым, «удалялись» от вектора сформулированного задания, допуская фактические ошибки, или увлекались пространно-отвлеченными рассуждениями без глубокого проникновения в сущность авторской идеи, ограничиваясь общими клишированными фразами, выдавая собственное толкование проблемы за авторскую позицию; понимали задания упрощенно, либо демонстрировали поверхность суждений, подменяя анализ пересказом, упуская из вида важные детали. Однако в целом должно признать, что выпускники понимают суть задания, умеют давать прямой связный ответ на вопрос, опираясь на авторскую позицию.

Значительные трудности возникали при ответах на задания 9 (С2) и 16 (С4). Вероятно, это явление можно объяснить недостаточным опытом анализа поэтических произведений и неуверенным владением нормами литературного языка. Выполнение заданий этих частей требовало от экзаменуемых проявить знания историко-литературного контекста, когда проблематику анализируемого произведения (или предложенного фрагмента) следовало рассмотреть в соотнесении с материалом курса в целом. Выпускники иногда демонстрировали неумение отбирать нужный литературный материал, либо допускали некорректные сопоставления произведений, либо ограничивались аналитическим рассмотрением только одного произведения, совершенно забывая о втором. По-прежнему речевое оформление развернутых высказывания продолжает оставаться одним из уязвимых мест ЕГЭ по литературе. В отдельных случаях выпускники допускали немотивированные «тезисные» высказывания, что приводило к досадному сокращению текстуального объема их самостоятельных высказываний и служило причиной недостаточной аргументации собственной позиции.

Выполнение задания 17 (С5) требовало от экзаменуемого написание сочинения на одну из предложенных тем в объеме не менее двухсот слов. Самым главным при оценке самостоятельных развернутых аргументированных высказываний является первый критерий, проверяющий глубину раскрытия темы и убедительность суждений. В целом, выпускники продемонстрировали понимание проблемы на удовлетворительном уровне. Сниженный балл получали те, кто подменял конкретную проблему, сформулированную в вопросе, близкой, более общей, ограничиваясь отвлеченно-пространными рассуждениями. В очередной раз известную сложность в процессе проверки творческих работ вызвал второй критерий – «уровень владения теоретико-литературными понятиями». Нельзя сказать, что работы отличает «терминологическая бедность». В отдельных случаях экзаменуемые употребляли литературные термины с «непозволительной фамильярностью» (например, «наш любимый Александр Сергеевич»), что в итоге приводило не только к вынужденному понижению оценки, но и в целом производило не вполне благоприятное впечатление от работы. В некоторых работах кроме понятий «автор», «персонаж», «роман» иные не встречались вовсе. Наиболее частыми ошибками, допущенными в работе, были случаи неправильного истолкования категорий «автор-повествователь», «лирический герой», «автор-создатель». Многие экзаменуемые «персонифицировали» главных действующих лиц художественного текста: размышляли об их поведении как о поступках реальных людей, высказывая одобрение или осуждение. Не меньшую сложность представлял третий критерий – «обоснованность привлечения текста произведения». В отдельных случаях выпускники демонстрировали завидное (практически дословное) знание текста, умело использовали цитируемые фрагменты в доказательство своей точки зрения. Но были и такие, которые свидетельствовали о поверхностном («сюжетно-фабульном») уровне владения материалом, сводимом к вольному пересказу. Большинство сочинений обладают необходимой композиционной цельностью, лишь в некоторых работах

можно было наблюдать неспособность выпускника четко следовать заданной теме. Бывали случаи, когда требуемый анализ текста подменялся публицистическим эссе.

Среди наиболее распространенных ошибок можно отметить такие, как «неоправданное повторение ранее высказанной мысли» и «раздробление одной микротемы другой». К сожалению, экзаменуемые не всегда проявляли заботу о внешней форме выражения своих мыслей, допуская определенное количество речевых ошибок (см. таблицу 1).

Проверка содержания работ 2015г. выявила, что наиболее частотными речевыми ошибками являются: 1) нарушение лексической сочетаемости;

2) плеоназм (употребление «лишнего» слова);

3) тавтология (неоправданное повторение или двойное употребление в тексте синонимов или близких по значению слов);

4) необоснованный пропуск слов;

5) нарушение видовременной соотнесенности глагольных форм; 6) «неудачный» порядок слов.

Процесс подготовки и успешной сдачи творческой части единого государственного экзамена по литературе предполагает не только уверенное знание текстов художественных произведений. Не менее пристальное внимание следует уделять формулировке самих заданий, чтобы не уклоняться от темы. Предлагаемый фрагмент уже содержит в себе достаточно информации для размышлений – необходимо лишь внимательно «вчитаться», не упуская детали. Естественно, что необходимо хорошо знать тексты лирических произведений, привлекаемых для анализа. В качестве общей рекомендации можно пожелать будущим экзаменуемым больше читать, сравнивать, заучивать наизусть – все эти условия не только будут способствовать успешной сдаче, но помогут расширить культурный кругозор и выработать собственный стиль.

5. РАБОТА РЕГИОНАЛЬНОЙ ПРЕДМЕТНОЙ КОМИССИИ.

– Руководители ПК **Ромашко Ирина Иосифовна**

– Характеристика региональной предметной комиссии (ПК) по предмету

Эксперты предметной комиссии	Количество
Количество экспертов в предметной комиссии, чел.	23
из них:	
– учителей образовательных организаций	19
	2

– преподавателей учреждений высшего профессионального образования	2
– преподавателей учреждений дополнительного профессионального образования	
Из них:	
– имеющих учёное звание кандидата наук	2
– имеющих учёное звание доктора наук	0
– имеющих звание «Заслуженный учитель РФ»	0
Из них	
– имеющих статус ведущего эксперта	15
– имеющих статус старшего эксперта	7
– имеющих статус основного эксперта	1

- Обучение экспертов осуществлялось с соответствии с дополнительной профессиональной образовательной программой повышения квалификации «Подготовка экспертов и председателей (заместителей председателей) региональных предметных комиссий по проверке выполнения заданий с развернутым ответом экзаменационных работ государственной итоговой аттестации по образовательным программам основного общего и среднего общего образования», разработанной специалистами краевого государственного бюджетного образовательного учреждения дополнительного профессионального образования (повышения квалификации) "Хабаровский краевой институт развития образования" в 2014-2015 гг. Программа включала в курсы для председателей (заместителей председателей) и экспертов сроком 36 и 72 часа.

Сведения о разногласиях экспертов при проверке развернутых ответов

Предметы	Количество экспертов, участвовавших в проверке	Всего проверено работ	Из них на третью проверку	% работ на третью проверку
Литература	23	169	43	25,44

Сведения об апелляциях, о несогласии с выставленными баллами по предметам

Предметы	Количество сдававших	Подано апелляций о несогласии с баллами	Удовлетворено апелляций
----------	----------------------	---	-------------------------

предмет	всего	в % от общего числа участников экзамена по предмету	всего	в % от общего количества апелляций по предмету	всего после 3й проверки
Литература	169	7	4,14	29	0

В 2015 году на проверку поступило 330 экзаменационных работ. Каждая работа проверяется двумя экспертами независимо друг от друга. В 2015 году среднее количество проверок на одного эксперта – 20. Максимальное количество проверок – 26, минимальное количество проверок – 18.

В 2015 году на третью проверку поступило 43 экзаменационные работы (26,06%).

Анализ работы предметной комиссии по русскому языку в 2015 году дает возможность выявить критерии, вызвавшие наибольшие расхождения при проверке работ, и разработать рекомендации, позволяющие усовершенствовать экспертизу.

Наибольшие расхождения при оценивании работ вызвали задания 9, 16 и 15 (по первому критерию).

Задания 9 и 16 направлены на проверку умения сопоставлять авторские позиции, способы изображения, приемы поэтики, привлекая литературный контекст. Эти задания требуют выдвижения тезиса, который содержит обоснование для сопоставления, и его доказательства. Работа ученика оценивается по следующим аспектам : 1) указание двух примеров для сопоставления (авторы и названия произведений); 2) обоснование выбора первого примера, то есть краткое доказательство того, что названное произведение соответствует заданию; 3) обоснование выбора второго примера; 4) сопоставление каждого из выбранных произведений с исходным текстом в заданном направлении анализа.

Расхождение в оценке задания 9 отмечается в 14 работах из 86, поступивших на 3-ю проверку, что составляет 16,2%, а расхождение в оценке задания 16 отмечается в 13 работах, что составляет 15% от числа работ, поступивших на 3-ю проверку.

Умение на основе анализа художественного произведения строить содержательное связное высказывание на заданную тему входит в комплекс целей литературного образования. Специфика заданий 9 , 16 состоит в том, что экзаменуемый должен дать прямой связный ответ на поставленный вопрос и убедительно обосновать свое суждение.

Выполнение заданий 9 и 16 оценивается по следующим основным параметрам:

1. привлечение литературного контекста;
2. глубина приводимых суждений и убедительность аргументов;
3. наличие или отсутствие фактических ошибок.

При анализе ответа выпускника на задания 9 и 16 по указанным параметрам эксперт, проверяя точность выставленных баллов, должен ответить на два следующих дополнительных вопроса.

1. Приводит ли выпускник убедительные аргументы?

Для удобства анализа можно выделить 4 уровня выполнения данного требования:

- 1) выпускник аргументированно отвечает на вопрос, убедительно обосновывает свои тезисы;
- 2) выпускник аргументированно отвечает на вопрос, но не все свои суждения обосновывает;
- 3) выпускник рассуждает поверхностно, неточно, слабо аргументируя ответ;
- 4) выпускник не аргументирует ответ.

2. Подменяется ли рассуждение пересказом текста?

Для удобства анализа можно выделить 3 уровня выполнения задания по указанному параметру:

- 1) выпускник не подменяет рассуждение пересказом текста;
- 2) выпускник частично подменяет рассуждение пересказом текста;
- 3) выпускник подменяет рассуждение пересказом текста.

Выполняя задание 15, экзаменуемые работают со стихотворным текстом лирического произведения. Они должны дать развернутый ответ на вопрос проблемного характера, связанный с определением главной мысли, отраженного в стихотворении переживания, с осмыслением образной системы лирического произведения. Сопоставление ответов экзаменуемых позволяет констатировать: задания, ориентированные на лирические произведения, оказываются для них более сложными, чем те, что отнесены к произведениям эпическим и драматическим. Это объясняется прежде всего родо-жанровым своеобразием произведений: лирику анализировать труднее. Другая причина заключается в том, что задание 15 и 16 требует от выпускника определённого уровня начитанности, знания наизусть лирических произведений, способности уместно цитировать поэтический текст. В структуре читательских предпочтений современных старшеклассников это, как правило, одна из самых уязвимых зон. Эти задания и вызывают расхождения при проверке у экспертов: расхождение в оценке 15 задания отмечается в 11 работах, что составляет 12,7% от числа работ, поступивших на 3-ю проверку.

Чтобы оценить выполнение 15 задания эксперт должен ответить на следующий ключевой вопрос:

Дает ли экзаменуемый прямой связный ответ на вопрос задания?

Для удобства анализа ответов на задания и 15 можно выделить 4 уровня выполнения указанного требования:

- 1) выпускник дает убедительный аргументированный ответ на вопрос с опорой на авторскую позицию;
- 2) выпускник в целом дает правомерный ответ на вопрос с опорой на авторскую позицию, но некоторые тезисы не обосновывает;

3) выпускник при ответе на вопрос допускает серьезные просчеты (например, не отвечает на вопрос прямо, не опирается на авторскую позицию, неубедительно обосновывает свои тезисы, подменяет анализ пересказом текста);

4) выпускник не справляется с заданием.

Нет больших расхождений в оценке задания 8: только в 4 работах (4,6%) расхождение по первому критерию («Глубина приводимых суждений и убедительность аргументов») и в одной работе (1,1%) по второму критерию («Следование нормам речи»); также невелико расхождение и в оценке задания 15 по второму критерию («Следование нормам речи») – в 3 работах, что составляет 3,5% от числа работ, поступивших на 3-ю проверку.

При проверке задания 17, которое является заданием высокого уровня сложности и проверяется по пяти критериям, большинство экспертов совпадают во мнениях при оценивании работы. Только одна работа вызвала расхождение у экспертов по критерию К2 («Уровень владения теоретико-литературными понятиями»). 7 работ расходятся в оценке по критериям К1 («Глубина раскрытия темы сочинения и убедительность суждений») и К5 («Следование нормам речи»), что составляет 8,1% от числа работ, поступивших на 3-ю проверку. По критерию К3 («Обоснованность привлечения текста произведения») расхождение в 5 работах (5,8%); по критерию К4 («Композиционная цельность и логичность изложения») в 6 работах (7%).

Для того чтобы оценить качество выполнения задания 17, эксперту необходимо выявить следующие аспекты ответа экзаменуемого:

К1.

1. Раскрывает ли выпускник тему сочинения?
2. Выдвигает ли он при ответе на вопрос необходимые тезисы и подкрепляет ли тезисы соответствующей аргументацией, опираясь на авторскую позицию?
3. Формулирует ли свою точку зрения и дает ли её убедительное обоснование?
4. Отображено ли в сочинении знание общей проблематики произведения (произведений)?
5. Допускает ли выпускник фактические ошибки или неточности?

К2.

6. Использует ли теоретико-литературные понятия? Применяет ли их для анализа произведения или ограничивается простым упоминанием понятий в тексте сочинения?
7. Допускает ли экзаменуемый ошибки и неточности в использовании теоретико-литературных понятий?
8. Можно ли считать уровень владения теоретико-литературными понятиями, который продемонстрировал экзаменуемый в сочинении, достаточным для раскрытия темы?

К3.

9. Привлекает ли выпускник текст художественного произведения при ответе на поставленный вопрос? Не подменяет ли анализ пересказом текста?
10. Дают ли привлекаемые фрагменты текста основание для суждений о прочитанном?

К4.

11. Прослеживается ли общая логика ответа в структуре работы? Обладает ли сочинение композиционной цельностью? Связаны ли части высказывания между собой логически?
12. Встречаются ли в работе экзаменуемого нарушения логической последовательности рассуждений или необоснованные повторы?

К5.

13. Присутствуют ли в работе речевые ошибки или недочеты? Имеются ли среди них однотипные или повторяющиеся ошибки? Затрудняет ли количество речевых ошибок понимание смысла высказывания?
Федеральных и региональных перепроверок не было.

6. РЕКОМЕНДАЦИИ:

1. Систематизировать работу МО учителей русского языка и литературы, добиваться единых подходов к преподаванию этих предметов, ежегодно изучать документы, регламентирующие работу ОУ.
2. Более точно следовать рекомендациям государственного образовательного стандарта и школьных программ по литературе. Добиваться выполнения требования обязательного прочтения произведений, входящих в школьную программу по литературе.
3. Соблюдать принцип преемственности в преподавании курса литературы, добиваться соблюдения единых принципов изучения литературы как учебного предмета; изучения литературного произведения как идейно-художественного целого, в котором каждый элемент подчинен авторской идее.
4. Обратит внимание на формирование аналитических умений в курсе литературы, формировать устойчивый навык аналитического чтения, позволяющий приблизиться к пониманию авторского замысла, проблематики произведения, связи формы и содержания в литературном произведении.
5. Изучать произведение на основе его жанрово-родовой специфики.
6. Обучать учащихся умению обращать внимание на детали повествования и изображения, понимать их неслучайный характер, отражение авторской позиции и авторского отношения к изображаемому.

7. Обучать учащихся умению логически выстраивать устный и письменный ответы по литературе, точно отвечая на поставленный вопрос.

8. Включать в систему контроля письменные задания различного характера: анализ фрагмента эпического или драматического произведения, анализ лирического произведения, ответ на проблемный вопрос, сочинение по теме.

9. Увеличить количество заданий продуктивного характера, связанных с самостоятельной аргументированной интерпретацией художественного текста;

10. Критически, с точки зрения особенностей исторического развития, помочь учащимся осмыслить понятия социального и культурологического характера, включенных в контекст изучения литературного процесса: «лишний человек», «маленький человек», «нигилизм», «мир избранных», «высший свет», «темное царство» и т.п.

11. Соблюдать нормы написания письменных обучающих и контрольных работ по литературе.

12. Обратит внимание на формирование у учащихся умения аргументировать точку зрения, мнение, позицию по поводу произведения, обращаясь к его тексту, привлекая текст в виде пересказа, цитат и комментариев к ним.

13. Обратит внимание на формирование у учащихся умения анализировать собственный ответ как с точки зрения его содержания, так и с точки зрения логики и речевой грамотности.

14. Регулярно проводить работу по развитию устной монологической и диалогической речи учащихся.

15. Реализовывать межпредметные связи при обучении литературе.

7. СОСТАВИТЕЛИ ОТЧЕТА О РЕЗУЛЬТАТАХ МЕТОДИЧЕСКОГО АНАЛИЗА:

<i>Председатель предметной комиссии</i>	<i>Ромашко Ирина Иосифовна, старший методист краевого государственного бюджетного образовательного учреждения дополнительного профессионального образования (повышения квалификации) "Хабаровский краевой институт развития образования"</i>
<i>Заместитель председателя предметной комиссии</i>	<i>Александрович Елена Васильевна, старший методист краевого государственного бюджетного образовательного учреждения дополнительного профессионального образования (повышения квалификации) "Хабаровский краевой институт развития образования"</i>