

Статистико-аналитический отчет о результатах ЕГЭ
ИСТОРИЯ
в субъекте Хабаровском крае в 2015 г.

**Часть 2. Отчет о результатах методического анализа результатов ЕГЭ по
ИСТОРИИ
в Хабаровском крае в 2015 году**

1. ХАРАКТЕРИСТИКА УЧАСТНИКОВ ЕГЭ

– Количество участников ЕГЭ по истории

Предмет	2013		2014		2015	
	чел.	% от общего числа участников	чел.	% от общего числа участников	чел.	% от общего числа участников
История	1623	21,02	1434	21,57	1310	22,31

– В ЕГЭ по истории участвовало 1310 человек, из которых 44,50 % юношей и 55,50 % девушек

Количество участников ЕГЭ в регионе по категориям

Всего участников ЕГЭ по предмету	1310
Из них:	
– Выпускников текущего года (в том числе выпускники, не прошедшие ГИА в прошлом году)	1229
– Выпускников СПО	0
– Выпускников прошлых лет	81

Количество участников по типам ОО

Всего участников ЕГЭ по предмету	1310
Из них:	
– Кластер 1	– 247
– Кластер 2	– 388
– Кластер 3	– 375
– Кластер 4	– 101

– Кластер 5	– 101
– Кластер 6	– 17

Количество участников ЕГЭ по предмету по административным образованиям региона

Административно-территориальные единицы	Количество участников ЕГЭ по предмету	В % к общему числу выпускников
Амурский район	78	1,40
Аяно-Майский район	4	0,07
Бикинский район	20	0,36
Ванинский район	32	0,58
Верхнебуреинский район	28	0,50
Вяземский район	16	0,29
Комсомольский район	16	0,29
Район им. Лазо	55	0,99
Нанайский район	13	0,23
Николаевский район	34	0,61
Охотский район	15	0,27
Район им. П.Осипенко	8	0,14
Советско-Гаванский район	31	0,56
Солнечный район	31	0,56
Тугуро-Чумиканский район	4	0,07
Ульчский район	28	0,50
Хабаровский район	46	0,83
г. Комсомольск-на-Амуре	229	4,12
г. Хабаровск	522	9,38
Ведомственные и негосударственные организации	19	0,34
Краевые организации	0	0,00
Выпускники прошлых лет	81	1,46

Доля участников ЕГЭ по истории на протяжении трех лет остается примерно на одном уровне (примерно 22 % от числа участников ЕГЭ), при этом доля выпускников прошлых лет уменьшается. Чаще экзамен по истории выбирают для сдачи учащиеся малочисленных сельских школ и вечерних классов (кластер 5 и кластер 6). Наименьшая доля участников – выпускники школ повышенного статуса (кластер 1). Как и в 2014 г. выпускники всех муниципальных районов выбрали для сдачи ЕГЭ по истории. Наибольшее число участников из школ г. Хабаровска и г. Комсомольск-на-Амуре (522 человека и 229 человек соответственно).

2. КРАТКАЯ ХАРАКТЕРИСТИКА КИМ ПО ПРЕДМЕТУ

Назначение КИМ ЕГЭ

Единый государственный экзамен (далее – ЕГЭ) представляет собой форму объективной оценки качества подготовки лиц, освоивших образовательные программы среднего общего образования, с использованием заданий стандартизированной формы (контрольных измерительных материалов). ЕГЭ проводится в соответствии с Федеральным законом Российской Федерации от 29 декабря 2012 г. N 273-ФЗ "Об образовании в Российской Федерации".

Контрольные измерительные материалы позволяют установить уровень освоения выпускниками Федерального компонента государственного стандарта среднего общего образования по истории, базовый и профильный уровень.

Результаты единого государственного экзамена по истории признаются образовательными организациями высшего профессионального образования как результаты вступительных испытаний по истории.

Документы, определяющие содержание КИМ ЕГЭ

Содержание экзаменационной работы определяет Федеральный компонент государственного стандарта среднего общего образования, базовый и профильный уровни (приказ Минобрнауки России от 05.03.2004 № 1089) и Историко-культурный стандарт, являющийся частью Концепции нового учебно-методического комплекса по Отечественной истории.

Подходы к отбору содержания, разработке структуры КИМ ЕГЭ

Экзаменационная работа охватывает содержание курса истории России с древности по настоящее время с включением элементов всеобщей истории (история войн, дипломатии, культуры, экономических связей и т.п.) и нацелена на выявление образовательных достижений обучающихся, освоивших образовательные программы среднего общего образования.

Задания КИМ охватывают значительный пласт фактического материала. В то же время особое внимание уделяется проверке аналитических и информационно-коммуникативных умений выпускников. Акцентируется внимание на заданиях, направленных на проверку умений: систематизировать исторические факты; устанавливать причинно-следственные, структурные и иные связи; использовать источники информации разных типов (текстовый источник, таблица, историческая карта, иллюстрация) для решения познавательных задач; аргументировать собственную позицию с привлечением исторических знаний; представлять результаты историко-познавательной деятельности в свободной форме с ориентацией на заданные параметры деятельности.

Ориентация на активную деятельность экзаменуемых, а также привлечение широкого круга исторических источников, проблемных исторических материалов создают возможности для выявления выпускников, в наибольшей степени ориентированных на продолжение образования по данному профилю. Все указанное выше позволяет качественно дифференцировать участников экзамена по уровню их исторической подготовки.

Структура КИМ ЕГЭ

Каждый вариант экзаменационной работы состоит из двух частей и включает в себя 40 заданий, различающихся формой и уровнем сложности. Часть 1 содержит 34 задания с кратким ответом.

В экзаменационной работе предложены следующие разновидности заданий с кратким ответом:

- задания на выбор и запись одного или нескольких правильных ответов из предложенного перечня ответов;
- задания на определение последовательности расположения данных элементов;
- задания на установление соответствия элементов, данных в нескольких информационных рядах;
- задания на определение по указанным признакам и запись в виде слова (словосочетания) термина, названия, имени, века, года и т.п.

Ответ на задания части 1 дается соответствующей записью в виде цифры или последовательности цифр, записанных без пробелов и разделительных символов; слова или словосочетания (также записываются без пробелов и разделительных символов).

Часть 2 содержит 6 заданий с развернутым ответом, выявляющих и оценивающих освоение выпускниками различных комплексных умений.

35–37 – комплекс заданий, связанных с анализом исторического источника (проведение атрибуции источника; извлечение информации; привлечение исторических знаний для анализа проблематики источника, позиции автора).

38–40 – задания, связанные с применением приемов причинно- следственного, структурно-функционального, временного и пространственного анализа для изучения исторических процессов и явлений. Задание 38 связано с

анализом какой-либо исторической проблемы, ситуации. Задание 39 предполагает анализ исторических версий и оценок, аргументацию различных точек зрения с привлечением знаний курса. Задание 40 связано с представлением результатов историко-познавательной деятельности в свободной форме. Задание 40 – альтернативное: выпускник имеет возможность выбрать одного из четырёх предлагаемых деятелей различных эпох (один из исторических деятелей в списке изучается в курсе всеобщей истории) и продемонстрировать свои знания и умения на наиболее знакомом ему историческом материале. Задание 40 оценивается по системе критериев.

Таблица 1. Распределение заданий по частям экзаменационной работы

Части работы	Число заданий	Максимальный первичный балл	Процент максимального первичного балла за выполнение заданий данной части от максим. первичного балла за всю работу, равного 59	Тип заданий
Часть 1	34	40	67,8	С кратким ответом
Часть 2	6	19	32,2	С развернутым ответом
Итого	40	59	100	

Распределение заданий КИМ ЕГЭ по содержанию, видам умений и способам действий

Содержание материала по истории России представлено в работе по разделам: 1) VIII –XVII вв.; 2) XVIII-начало XX в.; 3) 1914-2012гг.

Ниже приведены основные принципы отбора заданий и составления вариантов КИМ ЕГЭ.

Значимость проверяемых фактов.

Отражение различных аспектов истории: экономики, социальных отношений, внутренней и внешней политики, материальной и духовной культуры. В работе 2015 года выделены отдельные позиции, на которых проверяется знание истории материальной и духовной культуры (3, 11, 20, 33-34 и знание истории Великой Отечественной войны (14, 15, 16).

Пропорциональность представления заданий, связанных с различными эпохами. В работу включены 11 заданий по истории VIII –начала XX в., и 10 заданий по Новейшей истории. Каждое из остальных заданий может проверять знание различных исторических эпох (VIII – начало XXI в.), но устанавливается такое сочетание заданий, чтобы в совокупности они охватывали основные содержательные разделы курсов истории.

Расположение заданий 1-21 части 1 в хронологической последовательности (по названным выше периодам).

Таблица 2. Распределение заданий экзаменационной работы по умениям и видам познавательной деятельности

Код	Виды умений и познавательной деятельности	Количество заданий	Максимальный первичный балл	Процент максим. первичного балла за выполнение заданий по данному виду деятельности, равного 59
1	Знание основных фактов, процессов и явлений, характеризующих целостность отечественной и всемирной истории, периодизации всемирной и отечественной истории	12	12	20,3
2.1	Умение проводить поиск исторической информации в источниках разного типа	7	9	15,3
2.2.	Умение осуществлять внешнюю и внутреннюю критику источника (характеризовать авторство источника, время, обстоятельства, цели его создания, степень достоверности)	1	2	3,4
2.3	Умение анализировать историческую информацию, представленную в разных знаковых системах (таблица, историческая карта (схема), иллюстрация)	7	10	16,9
2.5	Умение использовать принципы причинно-следственного, структурно-функционального, временного и пространственного анализа для изучения исторических процессов и явлений.	7	10	16,9
2.6	Умение систематизировать разнообразную историческую информацию на основе своих представлений об общих закономерностях исторического процесса	4	6	10,2
2.7	Умение представлять результаты историко-познавательной деятельности в свободной форме с ориентацией на заданные параметры деятельности	1	6	10,2
2.8	Умение использовать исторические сведения для аргументации в ходе дискуссии	1	4	6,8
	Итого	40	59	100

Распределение заданий КИМ ЕГЭ по уровню сложности

В экзаменационную работу включены задания базового, повышенного и высокого уровней сложности. Они располагаются по принципу нарастания от простых к наиболее сложным.

Часть 1 содержит задания базового и повышенного уровней, часть 2 задания базового, повышенного и высокого уровней сложности.

Таблица 3. Распределение заданий по уровню сложности

Уровень сложности заданий	Количество заданий	Максимальный первичный балл	Процент максимального балла за выполнение заданий данного уровня сложности от максим. первичного балла за всю работу, равного 59
Базовый	27	28	47,5
Повышенный	9	16	27,1
Высокий	4	15	25,4
Итого	40	59	100%

Система оценивания выполнения отдельных заданий и экзаменационной работы в целом

Задание с кратким ответом считается выполненным верно, если правильно указаны цифра или последовательность цифр, требуемое слово (словосочетание).

Полный правильный ответ на задания 1 – 22, 25 – 26, 29 – 31, 33 – 34 оценивается 1 баллом; неполный, неверный ответ или его отсутствие – 0 баллов.

Полный правильный ответ на задания 23, 24, 28, 32 оценивается 2 баллами; если допущена одна ошибка (в т.ч. отсутствует одна из цифр или имеется одна лишняя цифра) – 1 балл; если допущено две и более ошибок (в т.ч. отсутствуют две и более цифры или имеются две и более лишних цифр) или ответ отсутствует – 0 баллов.

Полный правильный ответ на задание 27 оценивается 3 баллами; если допущена одна ошибка – 2 балла; допущено две-три ошибки – 1 балл; допущено четыре и более ошибок или ответ отсутствует – 0 баллов.

Задания части 2 оцениваются в зависимости от полноты и правильности ответа. За выполнение заданий 35, 36, 37 ставится от 0 до 2 баллов; за задание 38 – от 0 до 3 баллов; за задание 39 – от 0 до 4 баллов; за задание 40 – от 0 до 6 баллов. Задание 40 оценивается по трём критериям (указание времени жизни исторического деятеля, указание и характеристика основных направлений деятельности, указание основных результатов деятельности).

В соответствии с Порядком проведения государственной итоговой аттестации по образовательным программам среднего общего образования (приказ Минобрнауки России от 26.12.2013 № 1400 зарегистрирован Минюстом России 03.02.2014 № 31205),

"61. По результатам первой и второй проверок эксперты независимо друг от друга выставляют баллы за каждый ответ на задания экзаменационной работы ЕГЭ с развернутым ответом...";

"62. В случае существенного расхождения в баллах, выставленных двумя экспертами, назначается третья проверка. Существенное расхождение в баллах определено в критериях оценивания по соответствующему учебному предмету.

Эксперту, осуществляющему третью проверку, предоставляется информация о баллах, выставленных экспертами, ранее проверявшими экзаменационную работу".

1) Если расхождение составляет 2 и более балла за выполнение любого из заданий 35–39, то третий эксперт проверяет только ответы на те задания (из заданий 35–39), которые вызвали столь серьезное расхождение.

2) Если расхождение составляет 2 и более балла по любому из критериев К2 и К3 задания 40, то третий эксперт проверяет ответ только по тем критериям, которые вызвали столь серьезное расхождение.

Максимальный первичный балл - 59. Баллы для поступления в вузы подсчитываются по 100-балльной шкале на основе анализа результатов выполнения всех заданий экзаменационной работы.

Продолжительность ЕГЭ по истории

На выполнение экзаменационной работы по истории отводится 210 минут. Примерное время выполнения отдельных заданий, составляет:

- 1) для каждого задания части 1 — 1–3 минуты;
- 2) для каждого задания части 2 — 5–20 минут.

Изменения в КИМ 2015 года по сравнению с КИМ 2014 года.

Изменена структура варианта КИМ: каждый вариант состоит из двух частей. Задания в варианте представлены в режиме сквозной нумерации без буквенных обозначений А, В, С.

Изменена форма записи ответа на каждое из заданий 1-21: в КИМ 2015 г. требуется записывать цифру, соответствующую номеру правильного ответа.

Периодизация разделов работы приведена в соответствие с Историко-культурным стандартом (третий раздел начинается с 1914 г., а не с 1917, как было ранее).

С целью реализации требований, заложенных в Концепцию нового учебно-методического комплекса по отечественной истории и Историко-культурный стандарт, к имеющимся заданиям добавлено еще одно задание на проверку знания фактов героизма советских людей в годы Великой Отечественной войны (задание 15).

С целью оптимизации проверки знаний по истории России XX в. добавлено задание на умение проводить поиск исторической информации в источниках разного типа по периодам 1914–1941 гг. и 1945–1991 гг. (19).

Из работы исключены два задания на знание основных фактов, процессов, явлений по периодам VIII–XVII вв. и XVIII – середина XIX в. (А2 и А7 по нумерации 2014 г.). Аналогичные задания 1 и 5 (А1 и А6 по нумерации 2014 г.) в работе сохранены.

Уточнены формулировки заданий 39 и 40 и критерии оценивания задания 40.

3. ОСНОВНЫЕ РЕЗУЛЬТАТЫ ЕГЭ ПО ПРЕДМЕТУ

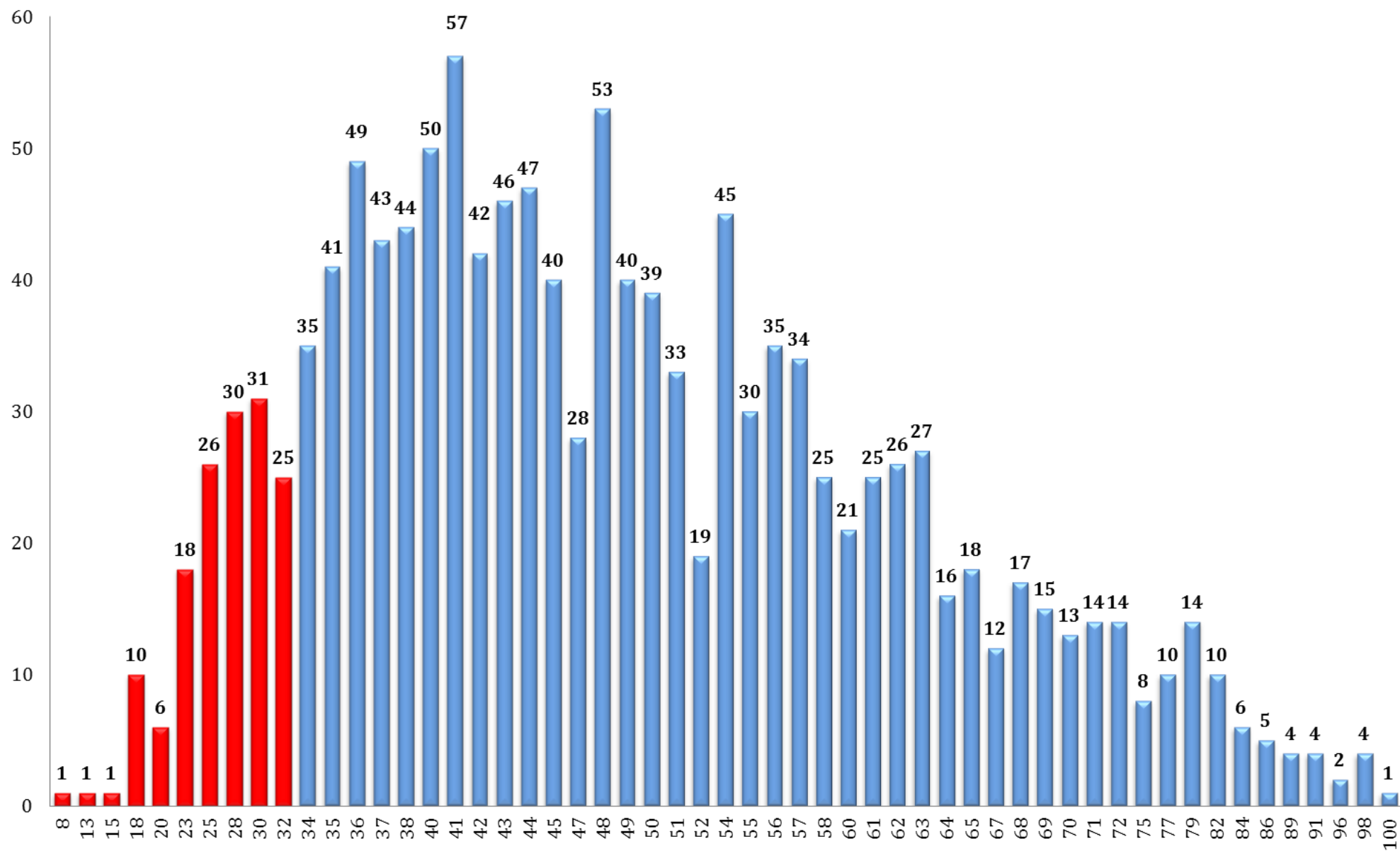
3.1. В текущем году

– Средний балл ЕГЭ по истории в Хабаровском крае **48,30**

Основные результаты:

	Количество участников	В % к общему числу участников ЕГЭ по предмету	Из них количество выпускников прошлых лет	В % к общему числу участников ЕГЭ по предмету
Участников, набравших баллов ниже минимального значения	124	9,47	19	1,45
Участников, получивших от 81 до 100 баллов	36	2,75	1	1,42
Участников, получивших 100 баллов	1	0,08	0	0,00

История. Распределение выпускников 2015 года по диапазонам тестовых баллов



Результаты по категориям участников ЕГЭ

Выпускники
организаций
среднего общего
образования

Выпускники
СПО

Выпускники
прошлых
лет

Доля участников, набравших баллов ниже минимального значения	8,54	-	23,46
Средний балл	48,98	-	37,89
Доля участников, получивших от 81 до 100 баллов	2,67	-	0,08
Количество выпускников, получивших 100 баллов	1	-	0

Результаты по кластерам ОО

	Кластер 1	Кластер 2	Кластер 3	Кластер 4	Кластер 5	Кластер 6
Доля участников, набравших баллов ниже минимального значения	2,83	8,00	11,20	7,92	12,87	23,53
Средний балл	57,61	49,23	45,43	45,50	44,36	44,71
Доля участников, получивших от 81 до 100 баллов	5,67	3,09	1,87	0,00	0,99	5,88
Количество участников, получивших 100 баллов	0	0	1	0	0	0

Сравнение результатов по ОО: Отношение среднего балла 10% лучших ОО к среднему баллу 10% худших ОО по истории

Предмет	Средний балл ЕГЭ в 10% ОО с лучшими результатами			Средний балл ЕГЭ в 10% ОО с худшими результатами			Отношение среднего балла ЕГЭ в 10% ОО с лучшими результатами к среднему баллу ЕГЭ в 10% ОО с худшими результатами		
	2013	2014	2015	2013	2014	2015	2013	2014	2015
История	71,23	66,82	66,48	32,41	34,20	34,48	2,20	1,95	1,93

3.2. Динамика результатов ЕГЭ по истории

	Хабаровский край		
	ЕГЭ 2013 г.	ЕГЭ 2014 г.	ЕГЭ 2015 г.
Не преодолели минимальной границы	228	174	125
Средний балл	48,87	48,04	48,26
Набрали от 81 до 100 баллов	74	53	36
Получили 100 баллов	4	4	1

3.3. Основные результаты ЕГЭ по предмету в сравнении по административно территориальным единицам

№ п/п	Наименование района, округа, учреждения	Всего участников	Не превысили минимальный порог (меньше 32 баллов)		Средний балл	Высокобалльные работы (81-100 баллов)	
			чел.	%		чел.	%
1	Амурский район	78	8	10,26	47,24	3	3,85
2	Аяно-Майский район	4	0	0,00	44,50	0	0,00
3	Бикинский район	20	1	5,00	47,80	1	5,00
4	Ванинский район	32	2	6,25	47,28	0	0,00
5	Верхнебуреинский район	28	2	7,14	48,11	0	0,00
6	Вяземский район	16	1	6,25	53,25	0	0,00
7	Комсомольский район	16	1	6,25	54,88	1	6,25
8	Район им. Лазо	55	5	9,09	44,51	0	0,00
9	Нанайский район	13	1	7,69	40,85	0	0,00
10	Николаевский район	34	2	5,88	47,91	1	2,94
11	Охотский район	15	4	26,67	39,07	0	0,00
12	Район им. П.Осипенко	8	1	12,50	39,38	0	0,00
13	Советско-Гаванский район	31	6	19,35	43,94	0	0,00
14	Солнечный район	31	0	0,00	52,45	1	3,23
15	Тугуро-Чумиканский район	4	1	25,00	33,50	0	0,00

16	Ульчский район	28	4	14,29	42,61	0	0,00
17	Хабаровский район	46	6	13,04	43,98	0	0,00
18	г. Комсомольск-на-Амуре	229	13	5,68	54,65	11	4,80
19	г. Хабаровск	522	43	8,24	49,00	17	3,25
	Итого по муниципальным школам	1210	101	8,35	49,05	35	2,89
20	Ведомственные и негосударственные учреждения	19	4	21,05	44,95	0	0,00
21	Краевые учреждения	0				0	0,00
	Итого по школам	1229	105	8,54	48,98	35	2,85
22	Выпускники прошлых лет	81	19	23,46	37,89	1	1,23
	Итого по краю	1310	124	9,47	48,30	36	2,75

Общие результаты по итогам экзаменационных работ:

1. Количество участников ЕГЭ по истории в 2015 году составило 1273 человек (на 87 человек меньше по сравнению с прошлым годом). Средний балл по краю составил 48,45 (2014г – 48,5). По сравнению с прошлым годом средний тестовый балл по истории уменьшился на 0,5 балла. Выше краевого средний тестовый балл в 5 районах: Вяземском-53,25, Комсомольском-53,40, Солнечном-52,00, г. Комсомольске-на-Амуре -54,90, г. Хабаровске -49,11.

2. Ниже краевого средний тестовый балл в 14 районах: Амурском-47,61, Аяно-Майском-44,50, Бикинском-48,42, Ванинском-47,52, Верхнебуреинском-48,11, районе имени Лазо-44,51, Советско-Гаванском-43,94, Нанайском-40,85, Николаевском-47,91, Охотском-38,29, районе им. П.Осипенко-39,38, Тугуро-Чумиканском-33,50, Ульчском-42,61, Хабаровском-43,98. Самый низкий средний тестовый балл в Тугуро-Чумиканском муниципальном районе-33,50.

3. Не превысили минимальный порог-32 балла в 2015г-118 выпускников -9,27 % в 2014г- 141 выпускник -10, 4%, в 2013г – 172-11, 6%.

Нет неудовлетворительных результатов в Аяно-Майском, Солнечном муниципальных районах.

4. Наибольшее количество отрицательных оценок в Охотском 28,57%, Тугуро-Чумиканском -25,00 районах. В процентном соотношении количество отрицательных оценок стало меньше.

По данным Рособнадзора, средний тестовый балл на ЕГЭ по истории в 2015г составил 46,7. средний тестовый балл по краю- 48,26. По результатам видно, что в 2015 году средний тестовый балл по краю выше на 1,56.

100 баллов получил выпускник средней школы № 23 г. Хабаровска. От 81 до 100 получили 36 выпускников

4. АНАЛИЗ РЕЗУЛЬТАТОВ ВЫПОЛНЕНИЯ ОТДЕЛЬНЫХ ЗАДАНИЙ ИЛИ ГРУПП ЗАДАНИЙ.

Часть 1 содержит 34 задание с выбором ответа С их помощью проверяются базовые знания исторических фактов, процессов, явлений, причин и следствий событий, умение производить поиск информации в источнике.

Приведённые данные показывают процент выполнения заданий разного типа части 1, относящихся ко всем периодам истории. Определенный комплекс знаний и умений, необходимых для выполнения какого-либо вида задания, считается освоенным, если процент его выполнения равен 60% и выше (для части 1).

Таблица 7. Задания с кратким ответом

Задания с кратким ответом	1	2	3	4	5	6	7	8	9	10	11	12	13	14
Выполнено	1009	731	951	872	895	727	764	695	815	553	467	708	545	719
% выполнения	79,26	57,42	74,71	68,50	70,31	57,11	60,02	54,60	64,02	43,44	36,68	55,62	42,81	56,48
Выполнено частично	0	0	0	0	0	0	0	0	0	0	0	0	0	0
% частичного выполнения	0,00	0,00	0,00	0,00	0,00	0,00	0,00	0,00	0,00	0,00	0,00	0,00	0,00	0,00

15	16	17	18	19	20	21	22	23	24	25	26	27	28	29	30	31	32	33	34
728	734	876	547	715	804	894	437	252	403	514	658	227	322	509	342	677	239	365	566
57,19	57,66	68,81	42,96	56,17	63,16	70,23	34,33	19,80	31,66	40,38	51,69	17,83	25,29	39,98	26,87	53,18	18,77	28,67	44,46
0	0	0	0	0	0	0	0	555	141	0	0	393	639	0	0	0	625	0	0
0,00	0,00	0,00	0,00	0,00	0,00	0,00	0,00	43,60	11,08	0,00	0,00	30,87	50,20	0,00	0,00	0,00	49,10	0,00	0,00

Уровни сложности задания: – базовый (примерный интервал выполнения задания – 60–90%); Лучше всего справились с заданием 1 (79,26), в 2014г (75,59%), проверяемый вид деятельности – знание основных фактов, процессов, явлений– (VIII–XVII вв.). Самый низкий процент выполнения задания 27 (17,83%) проверяемый вид деятельности - различное содержание в разных вариантах (систематизация исторической информации, представленной в различных знаковых системах (таблица)), проверяемое содержание-раздел курса (VIII – начало XXI в.).

Часть 2 содержит 6 заданий с развернутым ответом, выявляющих и оценивающих освоение выпускниками различных комплексных умений.

Таблица 9. Задания с развернутым ответом

Тип задания	35	36	37	38	39	40.1	40.2	40.3
выполнено	216	867	93	119	39	944	102	224
% выполнения	16,97	68,11	7,31	9,35	3,06	74,16	8,01	17,60
Выполнено частично	286	216	235	533	536	0	734	455
% частичного выполнения	22,47	16,97	18,46	41,87	42,11	0,00	57,66	35,74

Количество выполненных заданий в 2015 году находится в пределах от 3,06 до 68,11; в 2014 году – от 3,90 % до 77,43%; в 2013 году – от 8,53% до 73,66%. Задание 35 предполагает умение характеризовать авторство источника, время, обстоятельства, цели его создания. Верно выполнили данное задание в 2015 году – 16,97%, в 2014 году – 22,72%, в 2013 году – 31,99%. Выполнили частично в 2015 году – 22,47%, в 2014 году – 24,85 %, в 2013 году – 12,70 %.

Задание 36 – умение проводить поиск исторической информации в источниках разного типа. Верно выполнили данное задание в 2015 году – 68,11%, в 2014 году – 53,75%, в 2013 году – 48,52%, выполнили частично в 2015 году – 16,97%, в 2014 году – 27,65, в 2013 году – 18,95 %), выпускников. Выпускников, выполнивших верно задание 36 в 2015г. по сравнению с прошлым годом больше на 14,36 %, выполнивших частично меньше на 1,055%. Вывод: результаты выполнения выпускниками задания 36 выше по сравнению с 2014 годом.

Задание 37 – умение использовать принципы причинно-следственного, структурно-функционального, временного и пространственного анализа при работе с источником. Верно выполнили данное задание в 2015 году – 7,31 %, в 2014 году – 11,47 %, в 2013 году – 20,56 %, выполнили частично в 2015 году – 18,46%, в 2014 году – 21,18%, в 2013 году – 23,79% выпускников. Выпускников, выполнивших верно задание 37 в 2015 году по сравнению с прошлым годом меньше на 4,16%, выполнивших частично меньше на 2,721%.

В практике преподавания предмета необходимо усиление внимания к заданиям, связанным с анализом исторического источника (проведение атрибуции источника; извлечение информации, привлечение исторических знаний для анализа проблематики источника, позиции автора).

Задание 38 связано с анализом какой-либо исторической проблемы, ситуации. Верно выполнили данное задание в 2015 году – 9,35%, в 2014 году – 13,60%, 2013 году – 12,63 %, выполнили частично в 2015 году – 41,87%, в 2014 году – 36,91%, в 2013 году – 36,42%. Выпускников, выполнивших верно задание 38 в 2015 году по сравнению с прошлым годом меньше на 4,25%, выполнивших частично больше на 4,96%.

Задание 39 предполагает анализ исторических версий и оценок, аргументацию различных точек зрения с привлечением

знаний курса. Верно выполнили данное задание в 2015 году – 3,06%, в 2014 году – 3,90%, в 2013 году – 8,53%. Выполнили частично в 2015 году – 42,11%, в 2014 году – 42,13%, в 2013 году – 42,81%. Выпускников, выполнивших верно задание 39 в 2015 году по сравнению с прошлым годом меньше на 0,84%, выполнивших частично меньше на 0,02%.

Задание 40 связано с представлением результатов историко-познавательной деятельности в свободной форме. Задание 40 – альтернативное: выпускник имеет возможность выбрать одного из четырёх предлагаемых деятелей различных эпох (один из исторических деятелей в списке изучается в курсе всеобщей истории) и продемонстрировать свои знания и умения на наиболее знакомом ему историческом материале. Задание 40 оценивается по системе критериев.

Верно выполнили задание 40.1 в 2015 году – 74,16%, в 2014 году – 77,43%, 2013 году – 73,66% выпускников, выполнили частично 0,0%. Самый большой процент экзаменуемые получили при выполнении данного задания, что свидетельствует об умении выпускников выбирать того исторического деятеля, время жизни которого знают.

Верно выполнили задание 40.2 в 2015 году – 8,01% в 2014 году – 8,24%, в 2013 году – 17,81%, выпускников. Выполнили частично в 2015 году – 57,66%, в 2014 году – 61,54% в 2013 году – 50,94%.

Верно выполнили задание 40.3 в 2015 году – 17,60%, в 2014 году – 16,25%, в 2013 году – 22,65%. Выполнили частично в 2015 году – 35,74%, в 2014 году – 37,06%, в 2013 году – 31,59%. Более половины выпускников приступили к выполнению задания, но правильно указать основные направления деятельности и основные результаты не смогли.

Итоги выполнения заданий 40. свидетельствуют о том, что эти задания, как и в предыдущие годы, обладают высокой степенью дифференциации экзаменуемых по уровню подготовки. Выполнение заданий требует знания не только отдельных терминов, понятий, дат, они нацелены на проверку умений использовать принципы причинно-следственного, структурно-функционального, временного и пространственного анализа при работе с историческим источником, рассмотрении фактов, явлений, процессов. Приведённые показатели дают возможность сделать следующие выводы:

- средние результаты выполнения редко достигают 40% и выше;
- хуже всего участники ЕГЭ справились с заданием 39, которое относится к наиболее трудно выполнимым заданиям, ответы, данные на вопрос, либо отсутствовали, либо были неполными. Это задание раскрывает знания учащихся по вопросам методологии познания истории (связи причинно-следственные, закономерные, временные) и показывает, насколько у них сформированы историко-познавательные, информационно-коммуникативные, социально-мировоззренческие компетенции. Ещё большее внимание следует уделять формированию умения анализировать две точки зрения на историческое событие, анализировать исторические версии и давать оценку фактам, процессам с привлечением знаний курса.

•Задание 40.2 (характеристика основных направлений деятельности). Выпускники недостаточно обладают умениями давать характеристику основных направлений деятельности. Целесообразно корректировать методику преподавания предмета с усилением акцента на оценку деятельности отдельных исторических персоналий.

ВЫВОДЫ:

- Анализ результатов экзамена по содержательным линиям истории России.
- Полученные результаты выполнения заданий всех частей экзаменационной работы в большинстве случаев близки к прогнозируемым.

- Таким образом, результаты выполнения заданий по истории России. позволяют сделать следующие выводы.

- Большинство выпускников, сдавших экзамен в 2015 г., достигли базового уровня подготовки по истории России. Исторические знания и предметные умения находятся на уровне, несколько уменьшающем уровень прежних лет, а по некоторым показателям замечен существенный рост. По результатам выполнения заданий в каждой из двух частей экзаменационной работы прослеживается положительная динамика качества знаний и степени овладения умениями, в т.ч. комплексными.

- Тем не менее, при подготовке к экзамену требуется усиление внимания к заданиям на группировку, классификацию событий, явлений, а в содержательном аспекте к проблематике (исторические деятели, содержание государственных документов, характеристика основных направлений деятельности исторических деятелей и ее основных результатов), на умение представлять результаты историко-познавательной деятельности в форме исторического сочинения.

- На протяжении всех лет проведения ЕГЭ отмечалось, что задания по XX в. вызывают у экзаменуемых большие затруднения по сравнению с заданиями по остальным периодам (причины этого уже неоднократно подвергались анализу. Ситуация в последние годы постепенно улучшалась, что было обусловлено изменением статуса экзамена, усилиями учителей, направленными на повышение качества изучения этого сложного периода Отечественной истории.

- По ряду проверяемых знаний и умений результаты экзамена 2015 г. ниже результатов прошлого года: по заданиям на знание понятий и терминов. Результаты выполнения остальных заданий вполне соизмеримы с результатами прошлых лет. Этот показатель, близкий к результату выполнения заданий повышенного уровня, достигнут за счет того, что даже выпускники со слабой подготовкой старались получить хотя бы один балл за выполнение этих заданий (особенно комплекса заданий 35-37, требующих анализа документа). Однако, следует учесть, что умения аргументировать свою точку зрения и проводить сравнение исторических объектов продолжают оставаться наименее освоенными

выпускниками.

•В ряде случаев экзаменуемые вообще отказываются от выполнения данной части работы, нередко они отвечают формально, приводя разрозненные, случайные положения. В то же время в экзаменационных работах, проанализированных членами предметной комиссии, отмечено немало ответов, демонстрирующих хорошее владение историческим материалом, умения исторического описания и объяснения.

•Сильные учащиеся успешно справлялись с заданиями не только на систематизацию исторического материала, но и на анализ исторических версий и оценок. Задания части 2 обладают высокими дифференцирующими возможностями, они позволяют с большей степенью достоверности определить уровень подготовки выпускников с целью их итоговой аттестации и отбора для поступления в вузы.

5. РАБОТА РЕГИОНАЛЬНОЙ ПРЕДМЕТНОЙ КОМИССИИ.

- Руководители ПК **Архипова Вера Васильевна**
- Характеристика региональной предметной комиссии (ПК) по истории

Эксперты предметной комиссии	Количество
Количество экспертов в предметной комиссии, чел.	31
из них:	
– учителей образовательных организаций	4
– преподавателей учреждений высшего профессионального образования	20
– преподавателей учреждений дополнительного профессионального образования	6
– другое	1
Из них:	
– имеющих учёное звание кандидата наук	9
– имеющих учёное звание доктора наук	0
– имеющих звание «Заслуженный учитель РФ»	1
Из них	
– имеющих статус ведущего эксперта	4
– имеющих статус старшего эксперта	5
– имеющих статус основного эксперта	21

– Обучение экспертов осуществлялось с соответствии с дополнительной профессиональной образовательной программой повышения квалификации «Подготовка экспертов и председателей (заместителей председателей) региональных предметных комиссий по проверке выполнения заданий с развернутым ответом экзаменационных работ государственной итоговой аттестации по образовательным программам основного общего и среднего общего образования», разработанной специалистами краевого государственного бюджетного образовательного учреждения дополнительного профессионального образования (повышения квалификации) "Хабаровский краевой институт развития образования" в 2014-2015 гг. Программа включала в курсы для председателей (заместителей председателей) и экспертов сроком 36 и 72 часа.

Сведения о разногласиях экспертов при проверке развернутых ответов

Предмет	Количество экспертов, участвовавших в проверке	Всего проверено работ	Из них на третью проверку	% работ на третью проверку
История	32	1312	229	17,45

Сведения об апелляциях, о несогласии с выставленными баллами по предметам

Предметы	Количество сдававших предмет	Подано апелляций о несогласии с баллами		Удовлетворено апелляций		
		всего	в % от общего числа участников экзамена по предмету	всего	в % от общего количества апелляций по предмету	всего после 3й проверки
История	1310	15	1,15	3	20	1

Анализ представленных статистических материалов позволяет сделать вывод о том, что эксперты региона, по-прежнему, представлены учителями школ 62%. Количество третьих проверок увеличилось в сравнении с 2014 г. Все эксперты, участвующие в проверке, спорили в оценивании с другими. Наиболее сложный в оценивание – критерий 3 (расхождение до 3 баллов). В соответствии с распоряжением министерства образования и науки Хабаровского края была организована перепроверка работы участника, набравшего 100 баллов. Изменения баллов после перепроверки не было. Федеральных перепроверок работ участников после объявления результатов не было.

6. РЕКОМЕНДАЦИИ:

На основе анализа результатов ЕГЭ 2015 г. можно сформулировать следующие рекомендации по подготовке к ЕГЭ 2016 г. и по совершенствованию методики преподавания истории.

1) Учебный процесс важно осуществлять на основе организации активной познавательной деятельности учащихся, способствующей развитию разнообразных познавательных умений и навыков, общепредметных и предметных компетенций, особенно необходимых для выполнения тех заданий, которые требуют комплексного подхода, широкого круга знаний.

2) В процессе изучения истории следует уделять особое внимание тем аспектам содержания, которые вызывают наибольшие затруднения у выпускников (эволюция государственного строя от древности до современности, становление и эволюция социальной структуры общества, взаимоотношения власти и общества, процесс становления современной российской государственности в постсоветский период и др.). Несмотря на некоторые положительные изменения уровня знаний экзаменуемых о духовно-культурном развитии России, остается актуальной необходимость более внимательного рассмотрения данного аспекта содержания истории.

3) Следует использовать в обучении эффективные приемы сравнительного анализа, проводить практические занятия по составлению таблиц, схем, кратких характеристик исторических личностей, основных направлений их деятельности и основных результатов.

4) Наиболее актуальным остается комплекс заданий, связанных с анализом исторического источника (проведение атрибуции источника; извлечение информации, привлечение исторических знаний для анализа проблематики источника, позиции автора). Применение заданий соответствующего типа в процессе изучения материалов по всем периодам истории будет способствовать эффективному развитию предметных и общеучебных умений. Достаточно сложным для выпускников остаётся выполнение заданий на установление хронологической последовательности событий, явлений, что требует рассмотрения в учебном процессе хронологии развития каждого этапа истории, установления преемственной связи этапов.

5) Принимать активное участие в апробации материалов ФИПИ по истории.

Методическую помощь учителю и учащимся при подготовке к ЕГЭ могут оказать материалы с сайта ФИПИ (www.fipi.ru):

- документы, определяющие структуру и содержание КИМ ЕГЭ 2016 г. (кодификатор элементов содержания, спецификация и демонстрационный вариант КИМ);

- открытый сегмент Федерального банка тестовых заданий, материалы апробации КИМ, в которой принимают участие образовательные учреждения Хабаровского края;

- учебно-методические материалы для председателей и членов региональных предметных комиссий по проверке выполнения заданий с развернутым ответом экзаменационных работ ЕГЭ;
- аналитические отчеты о результатах экзамена и методические письма прошлых лет;
- перечень учебных изданий, разработанных специалистами ФИПИ или рекомендуемых ФИПИ для подготовки к ЕГЭ.

7. СОСТАВИТЕЛИ ОТЧЕТА О РЕЗУЛЬТАТАХ МЕТОДИЧЕСКОГО АНАЛИЗА:

<i>Председатель предметной комиссии</i>	<i>Архипова Вера Васильевна, старший методист краевого государственного бюджетного образовательного учреждения дополнительного профессионального образования (повышения квалификации) "Хабаровский краевой институт развития образования"</i>
<i>Заместитель председателя предметной комиссии</i>	<i>Мельникова Татьяна Валентиновна, проректор краевого государственного бюджетного образовательного учреждения дополнительного профессионального образования (повышения квалификации) "Хабаровский краевой институт развития образования"</i>